



รายงานผลการติดตามและประเมินผล  
แผนพัฒนาท้องถิ่น(พ.ศ.2561-2565)  
ประจำปีงบประมาณ 2562

ของ  
องค์การบริหารส่วนตำบลคำเตย  
อำเภอเมือง จังหวัดนครพนม

## คำนำ

ตามระเบียบกระทรวงมหาดไทยว่าด้วยการจัดทำแผนพัฒนาขององค์กรปกครองส่วนท้องถิ่น พ.ศ. 2548 ข้อ 29 และแก้ไขเพิ่มเติม (ฉบับที่ 3) พ.ศ. 2561 ได้กำหนดให้มีการดำเนินการติดตามและประเมินผลแผนพัฒนาขององค์กรปกครองส่วนท้องถิ่น โดยคณะกรรมการติดตามและประเมินแผนพัฒนามีหน้าที่ดำเนินการติดตามและประเมินผลแผนพัฒนาขององค์กรปกครองส่วนท้องถิ่น ซึ่งคณะกรรมการจะต้องดำเนินการกำหนดแนวทาง วิธีการในการติดตามและประเมินผลแผนพัฒนา ดำเนินการติดตามและประเมินผลแผนพัฒนา รายงานผลและเสนอความเห็นซึ่งได้จากการติดตามและประเมินผลแผนพัฒนาท้องถิ่นต่อผู้บริหารท้องถิ่นเพื่อให้ผู้บริหารท้องถิ่นเสนอต่อสภาท้องถิ่น และคณะกรรมการพัฒนาท้องถิ่น พร้อมทั้งประกาศผลการติดตามและประเมินผลแผนพัฒนาท้องถิ่นให้ประชาชนในท้องถิ่นทราบ ในที่เปิดเผยภายในสิบห้าวันนับแต่วันรายงานผลและเสนอความเห็นดังกล่าว และต้องปิดประกาศไว้เป็นระยะเวลาไม่น้อยกว่าสามสิบวันโดยอย่างน้อยปีละหนึ่งครั้งภายในเดือนธันวาคมของทุกปี

ดังนั้น เพื่อปฏิบัติตามระเบียบดังกล่าว คณะกรรมการติดตามและประเมินผลแผนพัฒนา องค์การบริหารส่วนตำบลคำเตย จึงได้ดำเนินการติดตามและประเมินผลแผนพัฒนาท้องถิ่น (พ.ศ.2561-2565) ประจำปีงบประมาณ พ.ศ. 2562 ขึ้น เพื่อรายงานและเสนอความเห็นแผนพัฒนาตำบลคำเตย คณะกรรมการฯ หวังเป็นอย่างยิ่งว่ารายงานผลการติดตามฉบับนี้ จะเป็นประโยชน์ในการพัฒนาตำบลคำเตย สามารถแก้ไขปัญหาให้กับประชาชนได้และประชาชนเกิดความพึงพอใจสูงสุด

## สารบัญ

เรื่อง		หน้า
ส่วนที่ 1	บทนำ	1
ส่วนที่ 2	ข้อมูลทั่วไป	5
ส่วนที่ 3	วิสัยทัศน์ พันธกิจ และยุทธศาสตร์การพัฒนา	22
ส่วนที่ 4	ผลการติดตามและประเมินผลแผนพัฒนา	25
ส่วนที่ 5	ผลการวัดคุณภาพแผนพัฒนา	33

## ส่วนที่ 1

### บทนำ

ปัจจุบันการติดตามและประเมินผลนับว่ามีความสำคัญและจำเป็นต่อการบริหารงานเป็น อย่างยิ่ง เนื่องจากการติดตามและประเมินผลเป็นการประเมินผลงานการปฏิบัติงานของปีที่ผ่านมาว่ามีความสอดคล้องกับ แผนงานที่ได้วางเอาไว้หรือไม่ รวมทั้งการมีส่วนร่วมของภาคประชาชนอย่างแท้จริง องค์การบริหารส่วนตำบล คำเตย ในฐานะองค์กรปกครองส่วนท้องถิ่นมีภาระหน้าที่ที่จะต้องให้การบริการแก่ประชาชนในชุมชน จึงจำเป็นที่ จะต้องมีการจัดทำแผนติดตามและประเมินผล เพื่อวัดถึงประสิทธิภาพ ประสิทธิผลของการดำเนินการในด้านต่างๆ เพื่อใช้เปรียบเทียบการทำงานของปีที่ผ่านมาอีกด้วย

ทั้งนี้ ระเบียบกระทรวงมหาดไทยว่าด้วยการจัดทำแผนพัฒนาขององค์กรปกครองส่วนท้องถิ่น พ.ศ. 2548 และแก้ไขเพิ่มเติมถึง (ฉบับที่ 3) พ.ศ.2561 ได้กำหนดให้องค์การปกครองส่วนท้องถิ่น ต้องจัดทำ แผนพัฒนาท้องถิ่นสี่ปีและแผนการดำเนินงาน เพื่อเป็นเครื่องมือในการใช้งบประมาณ วัสดุ อุปกรณ์ และ ทรัพยากรต่างๆ ได้อย่างมีประสิทธิภาพและประสิทธิผล มีความโปร่งใส เกิดประโยชน์สูงสุดแก่ท้องถิ่นและ ตอบสนองความต้องการของประชาชน ถึงแม้ว่าองค์กรปกครองส่วนท้องถิ่นจะมีแผนพัฒนาท้องถิ่นที่ดีสักเพียงไรก็ ตามแต่หากไม่สามารถบังคับซึ่งผลการดำเนินงานที่เกิดขึ้นได้ ก็ไม่สามารถที่จะบ่งบอกความสำเร็จของแผนพัฒนา ท้องถิ่นได้ ดังนั้น องค์กรปกครองส่วนท้องถิ่น จึงต้องมีเครื่องมือที่สำคัญในการตรวจสอบการดำเนินงานว่าเป็นไป ตามวัตถุประสงค์หรือบรรลุเป้าหมายหรือไม่ อย่างไร ซึ่ง “ระบบติดตาม” และ “ระบบประเมินผล” จะเป็น เครื่องมือในการนำข้อมูลต่างๆ มาปรับปรุงแก้ไขเพิ่มเติมหรือแม้แต่ยุติการดำเนินงาน

#### 1. ความสำคัญของการติดตามและประเมินผล

การติดตามและประเมินผลแผนพัฒนา เป็นเครื่องมือที่จำเป็นในการปรับปรุงประสิทธิภาพของ โครงการที่ดำเนินการอยู่ โดยที่การติดตาม หมายถึง กิจกรรมภายในโครงการซึ่งถูกออกแบบมาเพื่อให้ข้อมูล บ้อนกลับเกี่ยวกับการดำเนินโครงการ/กิจกรรม ปัญหาที่กำลังเผชิญอยู่ ประสิทธิภาพของวิธีการดำเนินงาน ให้ลุล่วง ค่าใช้จ่ายโครงการ/กิจกรรมสูงเกินกว่าที่กำหนดไว้ กลุ่มเป้าหมายหลักของโครงการ/กิจกรรมไม่ได้รับ ประโยชน์หรือได้รับน้อยกว่าที่ควรจะเป็น เกิดปัญหาในการควบคุมคุณภาพของการดำเนินงาน เสียเวลา ในการ ตรวจสอบความขัดแย้งในการปฏิบัติงานภายในหน่วยงานหรือระหว่างหน่วยงาน กลุ่มเป้าหมายที่ได้รับประโยชน์ จากโครงการ/กิจกรรม การประเมินผล คือ การตรวจสอบผลการดำเนินงานในระหว่างที่กำลังดำเนินการหรือ ภายหลังจากที่การดำเนินการสำเร็จเสร็จสิ้นไปแล้ว ซึ่งการประเมินผลเป็นสิ่งจำเป็นเช่นเดียวกับการติดตามการ ประเมินผลแผนงานจะเป็นการบ่งชี้ว่าแผนงานที่กำหนดไว้ได้มีการปฏิบัติหรือไม่ อย่างไร อันเป็นตัวชี้วัดว่าแผนงาน ที่ได้ดำเนินการไปแล้วนั้นให้ผลเป็นอย่างไร นำไปสู่ความสำเร็จตามแผนงานที่กำหนดไว้หรือไม่ ซึ่งผลที่ได้จากการ ติดตามและประเมินผลถือว่าเป็นข้อมูลย้อนกลับที่สามารถนำไปใช้ในการปรับปรุงและตัดสินใจในการจัดทำ แผนพัฒนาท้องถิ่นต่อไป

## 2. ประโยชน์ของการติดตามและประเมินผล

ผู้บริหารองค์การบริหารส่วนตำบลคำเตย ใช้การติดตามและประเมินผลเป็นประโยชน์ต่อการบริหารงานได้หลายแนวทาง ดังนี้

2.1 จัดสรรทรัพยากรของตำบลคำเตย สามารถพิจารณาจากการติดตามและประเมินผลว่ากิจกรรมใดได้ทรัพยากรเพียงพอที่จะปฏิบัติงานอย่างมีประสิทธิภาพและเพียงพอต่อความต้องการของประชาชนหรือไม่

2.2 ติดตามประเมินผลการปฏิบัติงานของหน่วยงาน การประเมินผลจะแสดงให้เห็นถึงการปฏิบัติงานของส่วนต่างๆ ว่าเป็นไปตามเป้าหมายตัวชี้วัดที่ผู้บริหารกำหนดไว้หรือไม่

2.3 เป็นหลักเกณฑ์พิจารณาความดีความชอบและประเมินผลการทำงานของเจ้าหน้าที่ ซึ่งเป็นผลต่อเนื่องจากการติดตามผลการปฏิบัติงาน ถ้าผู้บริหารหน่วยงานสามารถบริหารงานให้ได้ตามเป้าหมายและตัวชี้วัดที่กำหนดก็สมควรได้รับการพิจารณาความดีความชอบพิเศษ

## 3. วัตถุประสงค์ของการติดตามและประเมินผล

3.1 เพื่อให้การติดตามการประเมินผลเป็นไปอย่างมีประสิทธิภาพ เกิดประโยชน์ต่อประชาชนและสามารถตอบสนองความต้องการของประชาชนได้เป็นอย่างดี

3.2 เพื่อให้การติดตามและประเมินผลบรรลุวัตถุประสงค์และเป้าหมายที่วางไว้

3.3 เพื่อรู้ถึงความต้องการที่แท้จริงของประชาชนในพื้นที่ตำบลคำเตยและแก้ไขได้ตรงกับปัญหาที่เกิดขึ้น

3.4 เพื่อใช้เป็นข้อเสนอแนะผู้บริหารในการจัดทำแผนพัฒนาปีต่อไป

## 4. กรอบและแนวทางในการติดตามและประเมินผล

### 4.1 กรอบในการติดตามและประเมินผล

การติดตามและประเมินผลแผนพัฒนาขององค์การบริหารส่วนตำบลคำเตย จะต้องดำเนินการตามระเบียบกระทรวงมหาดไทย ดังนี้

1. ตามระเบียบกระทรวงมหาดไทย ว่าด้วยการจัดทำแผนพัฒนาขององค์กรปกครองส่วนท้องถิ่น พ.ศ. 2548 ข้อ 29 ดังนี้

(1) กำหนดแนวทาง วิธีการในการติดตามและประเมินผลแผนพัฒนา

(2) ดำเนินการติดตามและประเมินผลแผนพัฒนา

(4) แต่งตั้งคณะกรรมการหรือคณะทำงานเพื่อช่วยปฏิบัติงานตามที่เห็นสมควร

2. ตามระเบียบกระทรวงมหาดไทย ว่าด้วยการจัดทำแผนพัฒนาขององค์กรปกครองส่วนท้องถิ่น (ฉบับที่ 3) พ.ศ. 2561 ข้อ 13 ดังนี้

(3) รายงานผลและเสนอความเห็นซึ่งได้จากการติดตามและประเมินผลแผนพัฒนาท้องถิ่นต่อผู้บริหารท้องถิ่นเพื่อให้ผู้บริหารท้องถิ่นเสนอต่อสภาท้องถิ่น และคณะกรรมการพัฒนาท้องถิ่น พร้อมทั้งประกาศผลการติดตามและประเมินผลแผนพัฒนาท้องถิ่นให้ประชาชนในท้องถิ่นทราบในที่เปิดเผยภายในสิบห้าวัน นับแต่วันรายงานผลและเสนอความเห็นดังกล่าว และต้องปิดประกาศไว้เป็นระยะเวลาไม่น้อยกว่าสามสิบวันโดยอย่างน้อยปีละหนึ่งครั้งภายในเดือนธันวาคมของทุกปี

คณะกรรมการติดตามและประเมินผลแผนพัฒนาองค์การบริหารส่วนตำบลคำเตย ที่ได้รับการแต่งตั้งตามระเบียบฯ ได้กำหนดแนวทาง วิธีการติดตามและประเมินผลแผนพัฒนาองค์การบริหารส่วนตำบล ดังนี้

1. ดำเนินการประเมินคุณภาพของแผนพัฒนาท้องถิ่น (พ.ศ. 2561 – 2565) ตามแนวทางการพิจารณาคุณภาพแผนพัฒนาขององค์กรปกครองส่วนท้องถิ่น แจกตามหนังสือกระทรวงมหาดไทย ประกอบกับหนังสือกระทรวงมหาดไทย ด่วนที่สุด ที่ มท 0810.3/ว 6046 ลงวันที่ 19 ตุลาคม 2561 เรื่อง ชักซ้อมแนวทางการจัดทำแผนพัฒนาท้องถิ่นขององค์กรปกครองส่วนท้องถิ่น ตามระเบียบกระทรวงมหาดไทยว่าด้วยการจัดทำแผนพัฒนาขององค์กรปกครองส่วนท้องถิ่นพ.ศ.2548 แก้ไขเพิ่มเติมถึง (ฉบับที่ 3) พ.ศ.2561

2. ดำเนินการติดตามผลการดำเนินงานที่กำหนดไว้ในแผนพัฒนา ปีงบประมาณ 2562 และเสนอแนะแนวทางการแก้ไขปัญหา

## 5. ระเบียบ วิธีการและเครื่องมือที่ใช้ในการติดตามและประเมินผล

### 5.1 ระเบียบที่ใช้ในการติดตามและประเมินผล

ระเบียบในการติดตามและประเมินผลแผนพัฒนา มีองค์ประกอบที่ใช้ในการติดตามดังนี้

(1) แต่งตั้งคณะกรรมการติดตามและประเมินผลแผนพัฒนาของ องค์การบริหารส่วนตำบล สัมป่อย ตามระเบียบกระทรวงมหาดไทยว่าด้วยการจัดทำแผนพัฒนาท้องถิ่น พ.ศ. 2548 ข้อ 28 โดยมีภาคประชาชนเข้ามามีส่วนร่วมในการเป็นคณะกรรมการติดตาม

(2) การบันทึกข้อมูลในแบบรายงาน ดังนี้

แบบที่ 1 การกำกับจัดทำแผนยุทธศาสตร์ขององค์กรปกครองส่วนท้องถิ่น

แบบที่ 2 แบบติดตามผลการดำเนินงานขององค์กรปกครองส่วนท้องถิ่น

แบบที่ 3/1 แบบประเมินผลการดำเนินงานตามแผนยุทธศาสตร์

(3) การติดตามและประเมินผลด้วยระบบ e-plan ([www.dla.go.th](http://www.dla.go.th)) และ การติดตามและประเมินผลด้วยระบบ e-laas ([www.dla.go.th](http://www.dla.go.th))

### 5.2 วิธีการในการติดตามและประเมินผล

วิธีการในการติดตามและประเมินผล มีวิธีการดังนี้

(1) ติดตามและประเมินผลแผนพัฒนาท้องถิ่น (พ.ศ. 2561–2565)

(2) ห้วงเวลาในการติดตามและประเมินผลภายในเดือนธันวาคมของทุกปี

(3) ดำเนินการตรวจสอบในระหว่างการดำเนินโครงการพัฒนาและกิจกรรมที่ดำเนินการจริงทั้งหมดในพื้นที่ขององค์กรปกครองส่วนท้องถิ่นประจำปีงบประมาณ นั้นว่าสามารถเป็นไปตามเป้าหมายที่ตั้งไว้หรือไม่

(4) สรุปผลการดำเนินโครงการในแผนพัฒนา ตามแบบในข้อ 5.1 (2)

(5) สรุปผลการประเมินความพึงพอใจตามแบบในข้อ 5.1 (2)

(6) เปรียบเทียบผลการดำเนินงานในปีที่ผ่านมาและปีปัจจุบัน

(7) เสนอแนะความคิดเห็นที่ได้จากการติดตามและประเมินผล

### 5.3 เครื่องมือที่ใช้ในการติดตามและประเมินผล

แบบที่ 1 การกำกับกำกับการจัดทำแผนยุทธศาสตร์ขององค์กรปกครองส่วนท้องถิ่น

แบบที่ 2 แบบติดตามผลการดำเนินงานขององค์กรปกครองส่วนท้องถิ่น

แบบที่ 3/1 แบบประเมินผลการดำเนินงานตามแผนยุทธศาสตร์

แบบประเมินคุณภาพของแผนพัฒนา

ข้อมูลในระบบ e-plan ([www.dla.go.th](http://www.dla.go.th)) และ การติดตามและประเมินผลด้วยระบบ e-laas ([www.dla.go.th](http://www.dla.go.th))

### 6. คณะกรรมการติดตามและประเมินผลแผนพัฒนาองค์การบริหารส่วนตำบลคำเตย

๑. นายทศภรณ์ หุมแพง	ผู้แทนประชาคมท้องถิ่น	ประธานกรรมการ
๒. นายบังอร มาดี	สมาชิกสภา อบต.	กรรมการ
๓. นายสมชาย จันทวงศ์	สมาชิกสภา อบต.	กรรมการ
๔. นายธนวัฒน์ หวางค์	สมาชิกสภา อบต.	กรรมการ
๕. นายชาญศักดิ์ ปราบนา	ผู้แทนประชาคมท้องถิ่น	กรรมการ
๖. นายปัญญา ชี้อตรง	ผู้แทนส่วนราชการ	กรรมการ
๗. นายอนุสรณ์ แสนเคน	ผู้แทนส่วนราชการ	กรรมการ
๘. นายบัวโล มาราช	ผู้ทรงคุณวุฒิ	กรรมการ
๙. นายสว่าง ทุมสาร	ผู้ทรงคุณวุฒิ	กรรมการ
๑๐. สิบตำรวจโทสมศักดิ์ เลิศสงคราม	ปลัดองค์การบริหารส่วนตำบล	กรรมการ
๑๑. นายชินนทร หอมเมือง	นักทรัพยากรบุคคลชำนาญการ รักษาราชการแทนหัวหน้าสำนักปลัด	เลขานุการ

## ส่วนที่ 2

### ข้อมูลทั่วไป

#### สภาพทั่วไปและข้อมูลพื้นฐาน

#### 1. ด้านกายภาพ

##### 1.1 ลักษณะที่ตั้ง

ตำบลคำเตย ตั้งอยู่ในเขตตำบลคำเตย อำเภอเมืองนครพนม จังหวัดนครพนม ที่ละติจูดที่ 104 41' 15 " ลองติจูดที่ 17 12' 06" โดยห่างจากอำเภอเมืองนครพนมประมาณ 25 กิโลเมตร อยู่ห่างจากจังหวัดนครพนม 30 กิโลเมตร อยู่ห่างจากกรุงเทพมหานคร 760 กิโลเมตร

มีอาณาเขตติดต่อดังนี้

ทิศเหนือ	ติดต่อ	ตำบลหนองญาติ ตำบลโพธิ์ตาก อำเภอเมือง
ทิศใต้	ติดต่อ	ตำบลโพนแพง ตำบลนาถ่อน อ.ธาตุพนม ตำบลนางาม อ.เรณูนคร
ทิศตะวันออก	ติดต่อ	ตำบลขามเฒ่า ตำบลดงขวาง ตำบลบ้านกลาง อำเภอเมือง
ทิศตะวันตก	ติดต่อ	ตำบลกุกตาไก้ ตำบลนามะเขือ อ.ปลาปาก

##### 1.2 เขตการปกครอง

องค์การบริหารส่วนตำบลคำเตย มีเขตการปกครองทั้งหมด 18 หมู่บ้าน ดังนี้

- |                               |                              |
|-------------------------------|------------------------------|
| (1) บ้านหนองดินแดง หมู่ที่ 1  | (2) บ้านโพนสวรรค์ หมู่ที่ 2  |
| (3) บ้านวังไฮ หมู่ที่ 3       | (4) บ้านคำเตย หมู่ที่ 4      |
| (5) บ้านคำเตย หมู่ที่ 5       | (6) บ้านคำเตย หมู่ที่ 6      |
| (7) บ้านโพนป่าหว้าน หมู่ที่ 7 | (8) บ้านทุ่งมน หมู่ที่ 8     |
| (9) บ้านดอนแดง หมู่ที่ 9      | (10) บ้านโพนค้อ หมู่ที่ 10   |
| (11) บ้านหนองยาวหมู่ที่ 11    | (12) บ้านหนองกุง หมู่ที่ 12  |
| (13) บ้านดอนแดง หมู่ที่ 13    | (14) บ้านเจริญทองหมู่ที่ 14  |
| (15) บ้านดอนแดง หมู่ที่ 15    | (16) บ้านคำเตย หมู่ที่ 16    |
| (17) บ้านทุ่งมน หมู่ที่ 17    | (18) บ้านโพนสวรรค์หมู่ที่ 18 |

##### 1.3 เนื้อที่

ตำบลคำเตยมีเนื้อที่ทั้งหมดประมาณ 98 ตารางกิโลเมตร หรือประมาณ 64,875 ไร่ โดยแยกเป็นดังนี้

- พื้นที่ทำการเกษตร 28,087.5 ไร่ คิดเป็นร้อยละ 42 ของพื้นที่ทั้งหมด
- พื้นที่ป่าไม้ 23,406.25 ไร่ คิดเป็นร้อยละ 35 ของพื้นที่ทั้งหมด
- พื้นที่สาธารณะ 7,356.25 ไร่ คิดเป็นร้อยละ 11 ของพื้นที่ทั้งหมด
- พื้นที่สร้างที่อยู่อาศัย 6,687.5 ไร่ คิดเป็นร้อยละ 10 ของพื้นที่ทั้งหมด
- พื้นที่อื่น ๆ สถานที่ราชการ ร้านค้า อาคารพาณิชย์ เหมือนหินขาวฯ 1,337.5 ไร่ คิดเป็น ร้อยละ 2 ของพื้นที่ทั้งหมด



## 1.4 สภาพภูมิประเทศ

ตำบลคำเตย มีลักษณะภูมิประเทศทั่วไปเป็นที่ราบลุ่ม พื้นที่ส่วนใหญ่เป็นป่าไม้สลับกับทุ่งหญ้า เหมาะแก่การทำการเกษตร และ เลี้ยงสัตว์ โดยมีป่าไม้ที่เกิดเองตามธรรมชาติเป็นจำนวนมาก เช่น ป่าเต็งรัง ป่าไผ่ ป่าเบญจพรรณ เป็นต้น สภาพดินมีความอุดมสมบูรณ์ ปริมาณน้ำฝน ฝนตกเฉลี่ย มากกว่า 2,000 มม./ปี แต่ขาดแหล่งเก็บน้ำไว้ใช้ในหน้าแล้ง

## 1.5 ลักษณะภูมิอากาศ

ตำบลคำเตยมีลักษณะภูมิอากาศแบบลมมรสุม แบ่งเป็น 3 ฤดู ดังนี้

-	ฤดูร้อน	เริ่มตั้งแต่เดือน	กุมภาพันธ์	-	เมษายน
-	ฤดูฝน	เริ่มตั้งแต่เดือน	พฤษภาคม	-	ตุลาคม
-	ฤดูหนาว	เริ่มตั้งแต่เดือน	พฤศจิกายน	-	มกราคม

## 2. การเมืองการปกครอง

### 2.1 ประวัติศาสตร์และความเป็นมาขององค์การบริหารส่วนตำบลคำเตย

องค์การบริหารส่วนตำบลคำเตย เดิมคือ สภาตำบลคำเตย ก่อตั้งขึ้นเมื่อ พ.ศ. 2518 ในสมัย มรว.คึกฤทธิ์ ปราโมทย์ เป็นนายกรัฐมนตรี โดยมีนายแพทย์ สบายใจ เป็นปลัด อบต.คำเตย คนแรก และมี นายเสกแก้ว โคตรที กำนันตำบลคำเตย เป็นประธานกรรมการบริหารโดยตำแหน่งและมีสมาชิกสภาตำบล จำนวน 18 คน (ผู้ใหญ่บ้าน ทั้ง 18 หมู่บ้านเป็นสมาชิกสภาตำบลโดยตำแหน่ง)

ต่อมาได้มีประกาศใช้พระราชบัญญัติสภาตำบลและองค์การบริหารส่วนตำบล พ.ศ. 2537 ซึ่งมีผล บังคับใช้ตั้งแต่วันที่ 2 มีนาคม 2538 ทำให้สภาตำบลที่มีอยู่เดิมมีฐานะเป็นนิติบุคคล และสภาตำบลคำเตย ได้ยกฐานะจัดตั้งเป็นองค์การบริหารส่วนตำบลคำเตย ตามประกาศของกระทรวงมหาดไทย ลงราชกิจจานุเบกษา ฉบับประกาศทั่วไป ที่ 113 ตอนพิเศษ 52 ง ลงวันที่ 25 ธันวาคม 2539 มีผลบังคับใช้ตั้งแต่วันที่ 2 มีนาคม 2540 จนถึงปัจจุบัน โดยมีรายชื่อนามผู้ดำรงตำแหน่ง ดังต่อไปนี้

#### ประธานกรรมการบริหาร

1. นายเสกแก้ว โคตรที	ระยะเวลาดำรงตำแหน่ง	พ.ศ. 2540 – 2541
2. นายไฮ เคนจันทร์	ระยะเวลาดำรงตำแหน่ง	พ.ศ. 2541 – 2541
3. นายทวนทอง ภาโสสม	ระยะเวลาดำรงตำแหน่ง	พ.ศ. 2541 – 2542
4. นายสมศักดิ์ ทาวงค์	ระยะเวลาดำรงตำแหน่ง	พ.ศ. 2542 – 2544
5. นายบัญญัติ คำพรหม	ระยะเวลาดำรงตำแหน่ง	พ.ศ. 2544 – 2545
6. นายสังวาล ด้วงยา	ระยะเวลาดำรงตำแหน่ง	พ.ศ. 2545 – 2546

#### นายกองค์การบริหารส่วนตำบล

1. นายสังวาล ด้วงยา	ระยะเวลาดำรงตำแหน่ง	พ.ศ. 2546 – 2548
2. นายไพศาล เคนจันทร์	ระยะเวลาดำรงตำแหน่ง	พ.ศ. 2548 – 2552
3. นายจันทจร มงบุญ	ระยะเวลาดำรงตำแหน่ง	พ.ศ. 2552 – 2557
4. นายไพศาล เคนจันทร์	ระยะเวลาดำรงตำแหน่ง	พ.ศ. 2557 – ปัจจุบัน

### ปลัดองค์การบริหารส่วนตำบล

1. นายพ่ายพิง สบายใจ	ระยะเวลาดำรงตำแหน่ง	พ.ศ. 2540 – 2541
2. นายไพโรจน์ โสมณวัตร	ระยะเวลาดำรงตำแหน่ง	พ.ศ. 2541 – 2542
3. นายวิรัตน์ ดวงพรหม	ระยะเวลาดำรงตำแหน่ง	พ.ศ. 2542 – 2546
4. นายก่อกษาปณ์ อุปถัมภ์	ระยะเวลาดำรงตำแหน่ง	พ.ศ. 2546 – 2551
5. ส.ต.ท.สมศักดิ์ เลิศสงคราม	ระยะเวลาดำรงตำแหน่ง	พ.ศ. 2551 - ปัจจุบัน

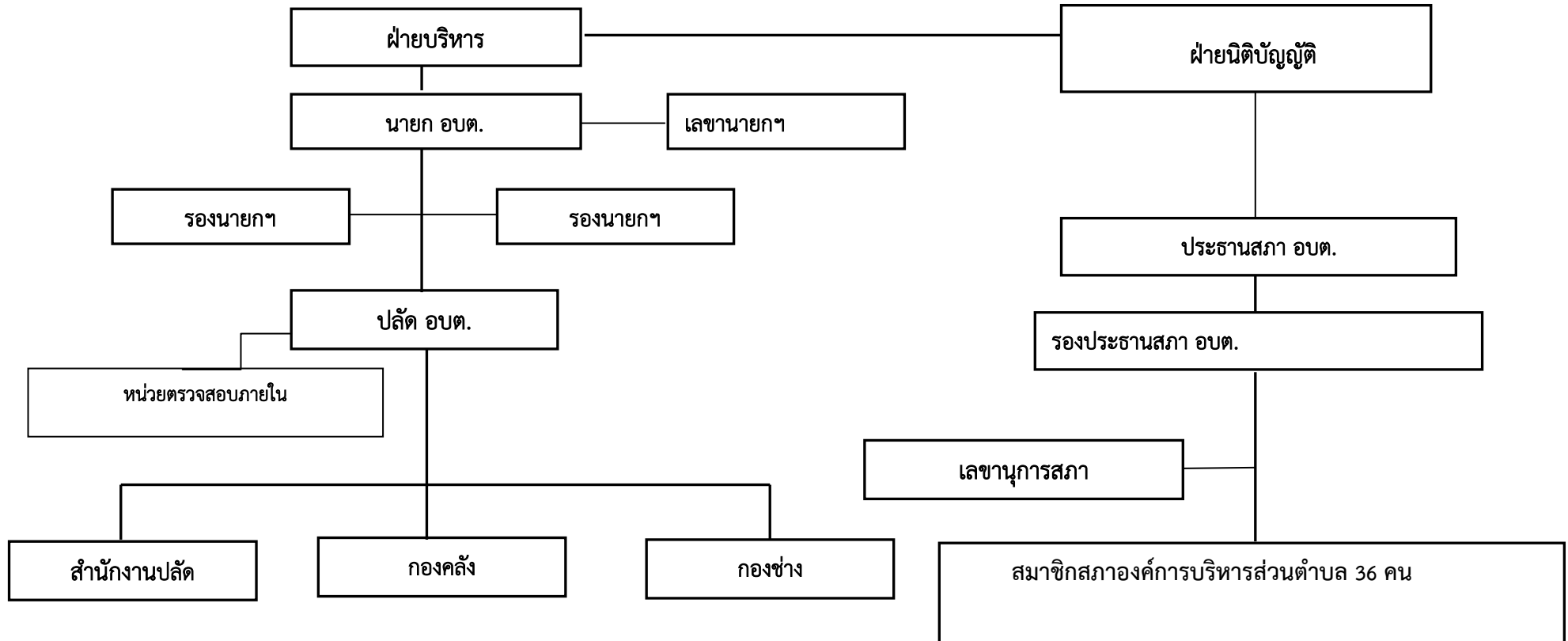
### ประธานสภาองค์การบริหารส่วนตำบล

1. นายบัญญัติ คำพรหม	ระยะเวลาดำรงตำแหน่ง	พ.ศ. 2540 – 2544
2. นายเจริญ หุมแพง	ระยะเวลาดำรงตำแหน่ง	พ.ศ. 2544 – 2548
3. นายเตียน หางษ์	ระยะเวลาดำรงตำแหน่ง	พ.ศ. 2548 – 2552
4. นายสุพัตร ต้นสูง	ระยะเวลาดำรงตำแหน่ง	พ.ศ. 2552 – 2557
5. นายศักดิ์เวียงชัย เคนจันทร์	ระยะเวลาดำรงตำแหน่ง	พ.ศ. 2557 – ปัจจุบัน

### เลขานุการสภาองค์การบริหารส่วนตำบล

1. นายวิชาตี ดวนลี	ระยะเวลาดำรงตำแหน่ง	พ.ศ. 2540 – 2544
2. นายพิก้า วาที	ระยะเวลาดำรงตำแหน่ง	พ.ศ. 2544 – 2548
3. นายก่อกษาปณ์ อุปถัมภ์	ระยะเวลาดำรงตำแหน่ง	พ.ศ. 2548 – 2551
4. นายสุนทร ดาเพ็ง	ระยะเวลาดำรงตำแหน่ง	พ.ศ. 2551 – 2552
5. ส.ต.ท.สมศักดิ์ เลิศสงคราม	ระยะเวลาดำรงตำแหน่ง	พ.ศ. 2552 – ปัจจุบัน

2.2 โครงสร้างการบริหารงาน แบ่งเป็น 2 ฝ่าย ดังนี้



### 2.3 อัตรากำลังขององค์การบริหารส่วนตำบลคำเตย

จำนวนพนักงานส่วนตำบลและพนักงานจ้างขององค์การบริหารส่วนตำบลคำเตย แบ่งเป็น 3 ส่วน  
จำนวนทั้งสิ้น 53 คน ดังนี้

- สำนักงานปลัด จำนวน 28 คน (ข้าราชการ 6 คน ,พนักงานจ้าง 22 คน)
- กองคลัง จำนวน 5 คน (ข้าราชการ 3 คน ลูกจ้างประจำ 1 คน พนักงานจ้าง 2 คน)
- กองช่าง จำนวน 7 คน (ข้าราชการ 2 คน พนักงานจ้าง 5 คน)

#### ระดับการศึกษาของบุคลากร

- ประถมศึกษา จำนวน 9 คน
- มัธยมศึกษา/ ปวช./ปวส/ปวท.. จำนวน 8 คน
- ปริญญาตรี จำนวน 20 คน
- ปริญญาโท จำนวน 5 คน

ตารางข้อมูลเกี่ยวกับจำนวนบุคลากรขององค์การบริหารส่วนตำบลคำเตย (พฤษภาคม 2559 )

รายการ	2553	2554	2555	2556	2557	2558	2559	2560
1. คณะผู้บริหาร	3	3	3	3	3	3	3	3
2. สมาชิกสภาองค์การบริหารส่วนตำบล	36	36	36	36	36	36	36	35
3. พนักงานส่วนตำบล	9	14	18	19	19	19	19	15
4. ลูกจ้างประจำ	1	1	1	1	1	1	1	1
5. พนักงานจ้างตามภารกิจ	30	28	26	17	17	17	17	26
6. พนักงานจ้างทั่วไป	1	6	8	9	9	9	9	9
จำนวนรวมทั้งสิ้น	80	88	92	85	88	88	88	89

### 3. ประชากร

#### 1) ตารางจำนวนประชากรย้อนหลัง 8 ปี ย้อนหลัง (พ.ศ. 2553 – 2560 )

ปี พ.ศ.	จำนวนประชากร		รวม (คน)	จำนวน ครัวเรือน	หมายเหตุ
	ชาย (คน)	หญิง (คน)			
พ.ศ. 2553	6,102	6,088	12,190	2,685	เพิ่มขึ้น 55 คน
พ.ศ. 2554	6,124	6,108	12,232	2,741	เพิ่มขึ้น 42 คน
พ.ศ. 2555	6,164	6,132	12,296	2,810	เพิ่มขึ้น 64 คน
พ.ศ. 2556	6,197	6,126	12,323	3,095	เพิ่มขึ้น 27 คน
พ.ศ. 2557	6,201	6,122	12,323	3,172	เพิ่มขึ้น 0 คน
พ.ศ. 2558	6,214	6,148	12,362	3,173	เพิ่มขึ้น 39 คน
พ.ศ. 2559	6,252	6,142	12,394	3,224	เพิ่มขึ้น 32 คน
พ.ศ. 2560	6,302	6,169	12,471	3,298	เพิ่มขึ้น 77 คน

ข้อมูลจาก : ระบบสถิติทางการทะเบียน, 2560

จากตาราง จะเห็นได้ว่า จำนวนประชากรตำบลคำเตย มีจำนวนเพิ่มขึ้นในอัตราที่ไม่สูงนัก แสดงให้เห็นว่า ประชากรส่วนใหญ่มีการศึกษามีความรู้ที่ดีขึ้น จึงสามารถวางแผนการคุมกำเนิดควบคุมจำนวนประชากรได้ ซึ่งในอนาคตมีแนวโน้มลดลงเรื่อยๆ จะต้องมีการส่งเสริมและให้ความรู้แก่ประชาชน เพื่อวางแผนการเพิ่มอัตราการเกิดของจำนวนประชากรในอัตราที่เหมาะสมไม่ให้มากเกินไปและไม่ให้น้อยเกินไปเพื่อเป็นรากฐานในการพัฒนาตำบลต่อไป

#### 2) จำนวนประชากรตำบลคำเตยประจำปี พ.ศ. 2561 แยกตามรายหมู่บ้าน ดังนี้

หมู่ที่	ชื่อหมู่บ้าน	จำนวนครัวเรือน	จำนวนประชากร		
			ชาย (คน)	หญิง (คน)	รวม (คน)
1	บ้านหนองดินแดง	166	255	295	550
2	บ้านโพนสวรรค์	150	298	299	597
3	บ้านวังไฮ	152	323	301	624
4	บ้านคำเตย	288	517	434	951
5	บ้านคำเตย	232	483	441	924
6	บ้านคำเตย	230	316	304	620
7	บ้านโพนป่าหว้าน	140	271	287	558
8	บ้านทุ่งมน	243	462	467	929
9	บ้านดอนแดง	207	451	444	895
10	บ้านโพนค้อ	258	480	474	954
11	บ้านหนองยาว	166	319	326	645
12	บ้านหนองกุง	66	140	122	262
13	บ้านดอนแดง	200	368	358	726

หมู่ที่	ชื่อหมู่บ้าน	จำนวนครัวเรือน	จำนวนประชากร		
			ชาย (คน)	หญิง (คน)	รวม (คน)
14	บ้านเจริญทอง	206	437	393	830
15	บ้านดอนแดง	187	399	387	786
16	บ้านคำเตย	123	189	180	369
17	บ้านทุ่งมน	141	281	299	580
18	บ้านโพนสวรรค์	174	334	377	711
<b>รวม</b>		<b>3,329</b>	<b>6,323</b>	<b>6,188</b>	<b>12,511</b>

ที่มา : ระบบสถิติทางการทะเบียน, 2561

#### 4) ความหนาแน่นของจำนวนประชากร

$$\text{ความหนาแน่นของประชากร} = \frac{\text{จำนวนประชากรทั้งหมด}}{\text{จำนวนพื้นที่ทั้งหมด}} = \frac{12,511}{98}$$

\*\* ความหนาแน่นของประชากร ตำบลคำเตย 127.66 คน / ตารางกิโลเมตร \*\*

#### 5) จำนวนผู้มีสิทธิเลือกตั้ง

##### 5.1) จำนวนผู้มีสิทธิเลือกตั้งตำบลคำเตย

หน่วยเลือกตั้ง	ชื่อหมู่บ้าน	จำนวนประชากร		
		ชาย (คน)	หญิง (คน)	รวม (คน)
1	บ้านหนองดินแดง หมู่ที่ 1	177	203	380
2	บ้านโพนสวรรค์ หมู่ที่ 2	222	242	464
3	บ้านวังไฮ หมู่ที่ 3	226	224	450
4	บ้านคำเตย หมู่ที่ 4	347	323	670
5	บ้านคำเตย หมู่ที่ 5	352	346	698
6	บ้านคำเตย หมู่ที่ 6	236	249	485
7	บ้านโพนป่าหว้าน หมู่ที่ 7	182	205	387
8	บ้านทุ่งมน หมู่ที่ 8	333	358	691
9	บ้านดอนแดง หมู่ที่ 9	309	314	623
10	บ้านโพนค้อ หมู่ที่ 10	350	336	686
11	บ้านหนองยาว หมู่ที่ 11	236	247	483
12	บ้านหนองกุง หมู่ที่ 12	89	87	176
13	บ้านดอนแดง หมู่ที่ 13	251	264	515
14	บ้านเจริญทอง หมู่ที่ 14	263	279	542
15	บ้านดอนแดง หมู่ที่ 15	300	289	589
16	บ้านคำเตย หมู่ที่ 16	133	134	267

หน่วย เลือกตั้ง	ชื่อหมู่บ้าน	จำนวนประชากร		
		ชาย (คน)	หญิง (คน)	รวม (คน)
17	บ้านทุ่งมน หมู่ที่ 17	202	214	416
18	บ้านโพนสวรรค์ หมู่ที่ 18	201	255	456
	รวม	4,409	4,569	8,594

ที่มา : จากฝ่ายทะเบียนและบัตร อำเภอเมืองนครพนม ณ เดือน มิถุนายน 2559

#### 4. สภาพทางสังคม

(1) การศึกษา มีโรงเรียน จำนวนทั้งสิ้น 9 แห่ง แยกเป็น

1. โรงเรียนระดับประถมศึกษา จำนวน 7 แห่ง ได้แก่
  - โรงเรียนบ้านหนองดินแดง
  - โรงเรียนบ้านวังไฮ-หนองกุ้ง
  - โรงเรียนบ้านคำเตย
  - โรงเรียนบ้านโพนป่าหว้าน
  - โรงเรียนบ้านทุ่งมน
  - โรงเรียนบ้านหนองดินแดง
  - โรงเรียนบ้านโพนค้อโพนสวรรค์
  - โรงเรียนบ้านหนองยาว
2. โรงเรียนมัธยมศึกษา 1 แห่ง คือ โรงเรียนคำเตยอุปถัมภ์ (ม.1 - 6)
3. โรงเรียนขยายโอกาสทางการศึกษา 1 แห่ง คือ โรงเรียนบ้านดอนแดง (อนุบาล - ม.3)
4. ศูนย์พัฒนาเด็กก่อนวัยเรียน 8 แห่ง
5. ที่อ่านหนังสือพิมพ์ประจำหมู่บ้าน 18 แห่ง

(2) สถาบันและองค์กรทางศาสนา

1. วัด/สำนักสงฆ์ จำนวน 14 แห่ง
2. ดอนปู่ตา จำนวน 7 แห่ง
3. สภาวัฒนธรรม จำนวน 1 แห่ง

(3) บริการสาธารณสุข

1. สถานพยาบาลเอกชน จำนวน 1 แห่ง
2. โรงพยาบาลส่งเสริมสุขภาพตำบล จำนวน 3 แห่ง คือ
  - โรงพยาบาลส่งเสริมสุขภาพตำบลดอนแดงพื้นที่รับผิดชอบ คือ หมู่ที่ 9,13,14,15,7
  - โรงพยาบาลส่งเสริมสุขภาพตำบลคำเตย พื้นที่รับผิดชอบ คือ หมู่ที่ 4,5,6,16,10,2,18
  - โรงพยาบาลส่งเสริมสุขภาพตำบลทุ่งมน พื้นที่รับผิดชอบ คือ หมู่ที่ 8,17,11,12,1,3

**(4) ความปลอดภัยในชีวิตและทรัพย์สิน**

- |   |               |      |      |
|---|---------------|------|------|
| - สถานีตำรวจชุมชนตำบลคำเตย  | จำนวน         | 1    | แห่ง |
| มีสมาชิกอาสาสมัครตำรวจชุมชน   | จำนวนทั้งสิ้น | 54   | นาย  |
| - ศูนย์ อาสาสมัครป้องกันภัยฝ่ายพลเรือน                                      | จำนวน         | 1    | แห่ง |
| มีสมาชิก อปพร.  | จำนวนทั้งสิ้น | 217  | นาย  |
| - ศูนย์กู้ชีพตำบล / หนึ่งตำบลหนึ่งทีมกู้ภัย (EMS/OTOS) จำนวน                | 1             | แห่ง |      |
| โดยมีทีมปฏิบัติการ จำนวน 8 ทีม กระจายครอบคลุมทั้ง 18 หมู่บ้าน               |               |      |      |
| - มีรถบรรทุกน้ำอเนกประสงค์แบบดับเพลิงได้ ขนาด 210 แร่งม้า ความจุ 6,000 ลิตร |               |      |      |
| จำนวน 1 คัน   |               |      |      |
| - มีรถยนต์สำหรับกู้ชีพกู้ภัย 1669 จำนวน 1 คัน                               |               |      |      |
| - มีรถบรรทุกขยะแบบเทอิตท้าย 6 ล้อ จำนวน 1 คัน                               |               |      |      |
| - มีรถบรรทุกขยะ ขนาด 4 ล้อ จำนวน 1 คัน                                      |               |      |      |

**5. ระบบบริการพื้นฐาน****(1) การคมนาคม**

การคมนาคมโดยรถโดยสารประจำทาง และรถยนต์ส่วนตัว เส้นทางคมนาคมมี 2 เส้นทางคือ

เส้นทางที่ 1 ถนนสายหนองญาติ - นาแก

เส้นทางที่ 2 ถนนสายนครพนม - ธาตุพนม

เส้นทางคมนาคม ประมาณ ร้อยละ 60 ยังเป็นถนนลูกรังโดยเฉพาะเส้นทางคมนาคมที่เชื่อมต่อระหว่างหมู่บ้าน

**(2) การสื่อสารและโทรคมนาคม**

- |                              |       |    |      |
|------------------------------|-------|----|------|
| - ที่ทำการไปรษณีย์(สาขาย่อย) | จำนวน | 1  | แห่ง |
| - โทรศัพท์สาธารณะ            | จำนวน | 57 | แห่ง |
| - เสาร์ับสัญญาณโทรศัพท์      | จำนวน | 7  | แห่ง |

**(3) การไฟฟ้า**

ทุกหมู่บ้านมีไฟฟ้าใช้ แต่ยังไม่ทั่วถึง โดยเฉพาะครัวเรือนที่สร้างใหม่ และไฟฟ้าเพื่อการเกษตร ไฟฟ้าสาธารณะตามหมู่บ้าน ติดตั้งโดยการไฟฟ้าแต่ยังไม่ทั่วถึงครบทุกหมู่บ้าน

**6. ระบบเศรษฐกิจ****(1) การประกอบอาชีพ**

ประชากรส่วนใหญ่ประกอบอาชีพเกษตรกรรม ประมาณ 80 เปอร์เซ็นต์ และบางส่วนประกอบอาชีพรับจ้างทั่วไป ประมาณ 15 เปอร์เซ็นต์ ค้าขาย ประมาณ 3 เปอร์เซ็นต์ รับราชการ ประมาณ 2 เปอร์เซ็นต์

**(2) หน่วยงานธุรกิจในเขตองค์การบริหารส่วนตำบลคำเตย**



- |                                       |  |
|---------------------------------------|--|
| 1. ปั้มน้ำมันขนาดเล็กและก๊าซ 7 แห่ง   | 2. ปั้มน้ำมัน 5 แห่ง                       |
| 3. โรงสีข้าวขนาดเล็ก 45 แห่ง          | 4. ร้านอาหาร 12 แห่ง                       |
| 5. ร้านค้า 66 แห่ง                    | 6. สหกรณ์ร้านค้า/ร้านค้าชุมชน 12 แห่ง      |
| 7. ร้านซ่อมรถ / อุ้ซ่อมรถ 8 แห่ง      | 8. รถเร่ขาย 5 คัน                          |
| 9. ร้านรับซื้อข้าวเปลือก 1 แห่ง       | 10. ร้านอุปกรณ์ก่อสร้าง 3 แห่ง             |
| 11. ร้านผลิตถังขยะจากยางรถยนต์ 1 แห่ง | 12. ร้านเสริมสวย 7 แห่ง                    |
| 13. โรงเลี้ยงหมู 1 แห่ง               | 14. คลินิกหรือสถานบริการทางการแพทย์ 1 แห่ง |

## 7. เศรษฐกิจพอเพียง (ด้านการเกษตรและแหล่งน้ำ)

### 7.1 ข้อมูลด้านการเกษตร

ประชากรส่วนใหญ่ประกอบอาชีพเกษตรกรรม ประมาณ 80 เปอร์เซ็นต์ เช่น สวนยางพารา ไร่  
แตงโม ไร่ยาสูบ ทำนา เลี้ยงสัตว์ และการเกษตร อื่นๆ และมีจุดเด่นดังนี้

- เป็นที่ราบลุ่ม เหมาะแก่การเลี้ยงสัตว์
- ปริมาณน้ำฝน ฝนตกเฉลี่ย มากกว่า 2,000 มม./ ปี
- มีทรัพยากรป่าไม้อุดมสมบูรณ์
- ดินมีความอุดมสมบูรณ์เหมาะสมกับการทำการเกษตรหลากหลาย
- พืชเศรษฐกิจในพื้นที่ คือ ยางพารา

### 7.2 แหล่งน้ำธรรมชาติ

- 1) ลำห้วยที่สำคัญ มี 9 สาย ได้แก่
  - ลำห้วยบังฮวก มีพื้นที่ครอบคลุม หมู่ที่ 7,1,13,4,5,6,16
  - ลำห้วยชะโนด มีพื้นที่ครอบคลุม หมู่ที่ 2,18,10,4
  - ลำห้วยยาง มีพื้นที่ครอบคลุม หมู่ที่ 12,3
  - ลำห้วยขี้หมู มีพื้นที่ครอบคลุม หมู่ที่ 4,9,15
  - ลำห้วยสายหนองแสง มีพื้นที่ครอบคลุม หมู่ที่ 9,13
  - ลำห้วยวังหนามแห้ง มีพื้นที่ครอบคลุมหมู่ที่ 15
  - ลำห้วยบ่อน้อย มีพื้นที่ครอบคลุมหมู่ที่ 14
  - ลำห้วยกุดข้าวปุ้น มีพื้นที่ครอบคลุม หมู่ที่ 11
  - ลำห้วยวังซ่ง มีพื้นที่ครอบคลุม หมู่ที่ 11
- 2) บึง หนอง และอื่นๆ จำนวนมากกว่า 30 แห่ง

### 7.3 แหล่งน้ำที่สร้างขึ้น

- 1) ฝายน้ำล้น 10 แห่ง ได้แก่
  - ฝายน้ำล้นป่าคำเตือ หมู่ที่ 1
  - ฝายน้ำล้นห้วยยาง หมู่ที่ 3
  - ฝายน้ำล้นห้วยขี้หมู หมู่ที่ 4
  - ฝายน้ำล้นห้วยบังฮวก หมู่ที่ 7

- ฝ่ายน้ำล้นหนองขามป้อม หมู่ที่ 8
- ฝ่ายน้ำล้นลำห้วยชะโนด หมู่ที่ 10
- ฝ่ายน้ำล้นคำตาสิงห์ หมู่ที่ 12
- ฝ่ายน้ำล้นห้วยสามประก่อ หมู่ที่ 13
- ฝ่ายน้ำล้นคำตาเปรม หมู่ที่ 14
- ฝ่ายน้ำล้นบ่อน้อย หมู่ที่ 14
- บ่อน้ำตื้น 30 แห่ง
- บ่อบาดาล บ่อตอก บ่อเจาะ 16 แห่ง
- ประปาหมู่บ้าน 15 แห่ง ได้แก่ หมู่ที่ 2,3,5,6,7,8,9,11,12,13,14,15,16,17,18

## 8. ศาสนา ประเพณี วัฒนธรรม

### 8.1) ขนบธรรมเนียมประเพณีที่สำคัญของตำบลคำเตย ได้แก่

- (1) งานประเพณีเลี้ยงปู่ตา วัดเก่าหัวบึง บ้านคำเตย ขึ้น 10 ค่ำ เดือน 6 และขึ้น 10 เดือน 12
- (2) งานประเพณีบุญบั้งไฟประจำหมู่บ้าน เริ่มตั้งแต่เดือน พฤษภาคม – มิถุนายนของทุกปี
- (3) งานประเพณีบายศรีสู่ขวัญขึ้น 3 ค่ำเดือน 3 ของทุกปี เป็นการทำบุญกองข้าวหรือขวัญข้าว ซึ่งจะมีการผูกข้อต่อแขนผู้เฒ่าผู้แก่ในหมู่บ้าน เพื่อขอพรให้อยู่ดีมีสุข
- (4) งานบุญมหาชาติหรือบุญพระเวสสันดร เริ่มตั้งแต่ เดือนมีนาคม – เมษายน ของทุกปี เพื่อเป็นการระลึกถึงคุณงามความดีของพระพุทธเจ้าเมื่อครั้งเสด็จชาติเป็นพระเวสสันดร
- (5) งานบุญแจกข้าว จัดขึ้นเพื่อเป็นการทำบุญอุทิศส่วนกุศลให้กับผู้ที่ล่วงลับไปแล้ว

### 8.2) ประวัติความเป็นมาของชาวไทกะเลิง

ประชาชนดั้งเดิมของตำบลคำเตยเป็น “คนเผ่ากะเลิง” หรือ “ชาวไทกะเลิง” คำว่า “กะเลิง” มาจากคำว่า “ชาเลิง” เป็นชาวพวกหนึ่ง อยู่ในตระกูลเดียวกับ มอญ, เขมร, ข่า, กะโซ่ ภาษาพูดเป็นภาษาในตระกูลออสโตรเอเชียติก ชาวกะเลิง มีถิ่นกำเนิดอยู่ในแขวงคำม่วนและแขวงสุวรรณเขต สาธารณรัฐประชาธิปไตยประชาชนลาวในปัจจุบัน เมื่อครั้งทำศึกปราบเจ้าอนุวงศ์เวียงจันทน์ ในสมัยรัชกาลที่ 3 จึงได้อพยพเข้ามาอยู่ทางฝั่งขวาของแม่น้ำโขง ตามแนวเทือกเขาภูพาน ส่วนใหญ่อยู่ในจังหวัด สกลนคร นครพนมและมุกดาหาร เช่น กลุ่มกะเลิงบ้านบัง อำเภอกุดบาก จังหวัดสกลนคร อยู่บริเวณต้นน้ำอูน อาชีพดั้งเดิมของกลุ่มนี้จะทำไร่ ไร่ มีข้าวไร่ พริก ฝ้ายและยาสูบ เป็นหลัก โดยข้าวของกะเลิงมี 2 ชนิดคือข้าวฮุดและข้าวฮั่ว

ผู้ชายชาวกะเลิงโบราณ นิยมสักรูปนกที่แก้มและปล่อยผมยาวประบ่า ส่วนผู้หญิงเกล้าผมมวย ปัจจุบันผู้ชายกะเลิงที่สักขาลายขึ้นมาถึงบ้านเอว ยังคงมีหลงเหลืออยู่บ้าง เช่น ในท้องที่ตำบลนาสะเม้ง อำเภอดอนตาล จังหวัดมุกดาหาร นอกจากนี้ยังมีชาวกะเลิงที่อำเภอคำชะอี เช่น ตำบลบ้านซ่งบางหมู่บ้าน , ตำบลเหล่าสร้างถ่อบางหมู่บ้าน , บ้านนาหลวง, บ้านโนนสังและบ้านภูสี

สำหรับชาวกะเลิงบ้านคำเตย นั้น จากคำบอกเล่าของพ่อใหญ่แหง ราชมา อายุ 74 ปี (ปัจจุบันเสียชีวิตแล้ว) ได้เล่าให้ฟังว่า เมื่อตอนอายุ 8 -9 ปี ท่านได้มีโอกาสพบปะพูดคุยกับขุนบริบูรณ์ ซึ่งเป็นอดีตผู้นำของชาวกะเลิงบ้านคำเตย ขณะที่ขุนบริบูรณ์มีอายุประมาณ 70 ปี เดิมชาวกะเลิงบ้านคำเตยอาศัยอยู่

ที่บ้าน พิดกวนพัน ซึ่งตั้งอยู่ที่ประเทศลาว ต่อมาได้อพยพข้ามแม่น้ำโขงมาทำมาหากินที่บริเวณบ้านเก่าหัวบึง (ปัจจุบันคือที่ตั้งของดอนปู่ตา) เนื่องจากเห็นว่าบริเวณดังกล่าวมีทำเลเหมาะสมในการทำมาหากิน มีหนองน้ำขนาดใหญ่ ต่อมาได้เกิดเหตุการณ์ประหลาด มีฝูงมดตะปอตัวใหญ่(ภาษาท้องถิ่นเรียกว่า “มดง่าม”) จำนวนมาก ออกมากัดกินสัตว์เลี้ยงและชาวบ้าน ทำให้ชาวบ้านได้รับความเดือดร้อนและล้มตายเป็นจำนวนมาก ผู้นำหมู่บ้านจึงได้อพยพชาวบ้านที่เหลือ มาตั้งถิ่นฐานที่บ้านคำเตยในปัจจุบัน ส่วนบ้านเดิม(บ้านเก่าหัวบึงหรือดอนปู่ตา)นั้นได้อนุรักษ์และมีความเชื่อกันว่าเป็นที่อยู่ของปู่ตา ซึ่งเป็นผีบรรพบุรุษคอยปกป้องรักษาให้ชาวกะเลิง ได้อยู่เย็นเป็นสุข ซึ่งยังคงเป็นสถานที่ศักดิ์สิทธิ์ที่ชาวกะเลิงให้การเคารพนับถือจนถึงปัจจุบัน

### การแต่งกายของชาวกะเลิง

การแต่งกายของชาวกะเลิงบ้านคำเตย สมัยดั้งเดิมนั้น ผู้หญิงจะนุ่งผ้าชิ้นมัดหมี่มีตีน(เชิง) สวมเสื้อคอกลม มีแถบริมสีแดง กระจุกมทำด้วยไม้ หรือกระจุกมะพร้าวนำมาขัดให้เป็นวงกลมขนาดเท่าเม็ด กระจุกหรือทำด้วยเงินสตางค์ ใช้แพรเปียงโต่งในเวลาใช้งาน หากอยู่บ้านไม่สวมเสื้อ ปกตินิยมเปลือยหน้าอก ซึ่งเรียกว่า “ปละนม” ไว้ผมยาว และมวยผมหรือเกล้าผม สวมกำไลข้อมือ ข้อเท้า ตุ่มหูเงิน นิยมทัดดอกไม้ ประเทืองผิวด้วยขมิ้น ทาหน้าด้วยกอลอยและข้าวสาร ส่วนชายชาวกะเลิง แต่งกายเหมือนชาวอีสานทั่วไปคือนิยมสวมเสื้อหม้อฮ่อมสีน้ำเงินเข้ม กระจุกมทำด้วยเงินสตางค์ กางเกงขาก๊วย ที่เอวมีเชือกผูกรัด นอกจากนี้ยังนิยมสักรูปนกน้อยไว้ที่แก้ม ดังผลญาที่ว่า “สักนกน้อยงอยแก้มตอดขี้ตา สักนกน้อยงอยแก้มจ้งงาม ”

### ประเพณีความเชื่อของชาวกะเลิง

ชาวกะเลิง มีความเชื่อความศรัทธาใน “ปาซ่า” หรือ “ดอนปู่ตา” ซึ่งเป็นสถานที่ศักดิ์สิทธิ์ที่ใช้ฝังศพของบรรพบุรุษ ชาวกะเลิงมีความเชื่อว่าเป็นดอนปู่ตาจะมีผีบรรพบุรุษ คอยปกป้องรักษาให้ชาวกะเลิง ได้อยู่เย็นเป็นสุข ทำให้ในแต่ละปีจะมีการประกอบพิธีกรรมเช่นไหว้ผีบรรพบุรุษหรือที่ดอนปู่ตา ซึ่งชาวกะเลิงจะนำเอาไก่ที่ยังมีชีวิตไปเช่นไหว้ครอบครัวละหนึ่งตัว พร้อมกับเหล้าขาว 1 ขวดเป็นเครื่องเซ่นไหว้ โดยจะมีเต๋มาจ้ำ นางเทียมเป็นผู้ทำพิธี

### ประวัติดอนปู่ตาตำบลคำเตย

“ปู่ตา” ที่ชาวกะเลิงบ้านคำเตยมีความเชื่อว่าเป็นผีบรรพบุรุษที่คอยปกป้องรักษาให้ชาวกะเลิง อยู่เย็นเป็นสุขนั้น มีเรื่องเล่ากันว่าเมื่อราวปี พ.ศ.1400 ที่ผ่านมา ครั้งเมื่อมีการก่อสร้างพระธาตุพนมซึ่งเป็นสถานที่ประดิษฐานของพระอัฐธาตุของพระสัมมาสัมพุทธเจ้า “ปู่ตา” หรือ “ปู่คำเหลียง” ซึ่งเป็นชาวเชียงของ อาศัยอยู่ในประเทศลาวในปัจจุบัน เมื่อได้ยินข่าวการก่อสร้างองค์พระธาตุพนม ด้วยความเคารพศรัทธา ปู่คำเหลียงพร้อมด้วยทหารองครักษ์ คือท้าวคำแดง ท้าวลมลัด ท้าวลมออน และใบ้ (ใบ้เป็นคนบังบด คือคนธรรมดาไม่สามารถมองเห็นได้) ได้นำเอาทรัพย์สินเงินทองของมีค่า (เรือคำ 25 ชั้น ช้องทองคำ 9 ก้า) บรรทุกเรือเพื่อนำไปถวายองค์พระธาตุพนม แต่ในระหว่างที่เดินทางมาถึงบ้านเก่าหัวบึงหรือดอนปู่ตาในปัจจุบันนั้น ได้ยินเสียงฆ้องปิดประตูพระธาตุพนมเสียก่อน จึงได้นำเงินทองของมีค่าที่จะนำไปถวายพระธาตุพนมฝังดินไว้ที่ดอนปู่ตา หลังจากนั้น ปู่คำเหลียงพร้อมทหารองครักษ์ทั้งสี่ ก็เดินทางกลับเมืองเชียงของ เมื่อถึงแก่กรรมด้วยความรักและหวงแหนในทรัพย์สมบัติดังกล่าว ดวงวิญญาณของปู่คำเหลียงและทหารองครักษ์ทั้งสี่ จึงได้กลับมาเฝ้าปกป้องรักษาอยู่ที่ดอนปู่ตา ซึ่งเป็นสถานที่ศักดิ์สิทธิ์ที่ชาวตำบลคำเตยและ

ชาวตำบลใกล้เคียงให้ความเคารพศรัทธาจนถึงปัจจุบัน ทำให้ในแต่ละปีชาวกะเลิงบ้านคำเตย จะมีพิธีกราบไหว้บูชาปู่ตา โดยชาวบ้านจะนำเอาไก่ที่ยังมีชีวิตอยู่ไปเช่นไหว้ครอบครัวละ 1 ตัวพร้อมด้วยเหล้าขาว 1 ขวด นำไปเช่นไหว้ปีละสองครั้ง ครั้งที่ 1 เรียกว่า “ไหว้ลง” จะทำพิธีในวันขึ้น 10 ค่ำ เดือน 6 เป็นการบอกเล่าให้ปู่ตาได้รู้ว่า ชาวบ้านเริ่มลงมือทำนาแล้ว ขอให้ฝนตกต้องตามฤดูกาล ครั้งที่ 2 เรียกว่า “ไหว้ขึ้น” จะทำพิธีในวันขึ้น 10 ค่ำ เดือน 12 เป็นการบอกเล่าให้ปู่ตาทราบว่า ได้ทำการเก็บเกี่ยวผลผลิตเรียบร้อยแล้วจึงได้นำเอาผลผลิต ที่ได้มาทำการเช่นไหว้ปู่ตาเพื่อเป็นการตอบแทน โดยจะมีเฒ่าจ้ำและนางเทียมเป็นผู้ทำพิธีดังกล่าว

### ประวัติปู่ตา

“ปู่คำเหลือง” เป็นเจ้าเมืองเชียงของประเทศลาวมีทหารองครักษ์สี่คนคือปู่คำแดง ปู่ลมลัด ปู่ลมออน และปู่

“ปู่คำแดง” เป็นทหารเอกมีหน้าที่คอยเฝ้าดูแลอารักขาปู่คำเหลือง เป็นผู้มีอิทธิฤทธิ์สูง อยู่ยงคงกระพัน ฟันแทงไม่เข้า มีนิสัยค่อนข้างดุร้าย

“ปู่ลมลัด ปู่ลมออน” สองพี่น้องเป็นทหารองครักษ์ของปู่คำเหลืองเช่นกัน มีความสามารถในการเรียกลม เรียกฝนได้ เป็นคนใจดี ชอบช่วยเหลือคน

“ปู่” เป็นคนบังบด คนธรรมดาจะมองไม่เห็นตัว เป็นหนึ่งในทหารองครักษ์ของปู่คำเหลือง มีอิทธิฤทธิ์สาปให้คนเป็นปู่ได้

**ที่มา :** สภาวัฒนธรรมตำบลคำเตย พ.ศ. 2547 และศูนย์ปฏิบัติการวัฒนธรรมชนเผ่าไทกะเลิงบ้านคำเตย ตำบลคำเตย อำเภอเมือง จังหวัดนครพนม

## 9. ทรัพยากรธรรมชาติในพื้นที่

- ป่าไม้ในที่สาธารณะมีประมาณ 7,000 ไร่
- หินสวยงาม หมู่ที่ 2,4,5,10,14,18

## 10. ข้อมูลอื่น ๆ

### (2) มวลชนจัดตั้ง

- ลูกเสือชาวบ้าน 2 รุ่น จำนวน 280 คน

### (3) แหล่งท่องเที่ยวที่สำคัญของตำบล

ตำบลคำเตยมีแหล่งท่องเที่ยวเชิงอนุรักษ์ ได้แก่

- ผายน้ำล้นบ้านวังไฮ บ้านวังไฮ หมู่ที่ 3
- ดอนปู่ตาบ้านคำเตย บ้านคำเตย หมู่ที่ 5
- สำนักสงฆ์ดงมะไฟ บ้านคำเตย หมู่ที่ 6

### (4) ประเด็นการพัฒนารองคการบริหารส่วนตำบลคำเตย

ประเด็นการพัฒนารองคการบริหารส่วนตำบลคำเตย มี 8 ด้าน ดังนี้

- (1) ด้านความปลอดภัยในชีวิตและทรัพย์สิน
- (2) ด้านการพัฒนาโครงสร้างพื้นฐานและระบบสาธารณูปโภค

- (3) ด้านการพัฒนาคุณภาพชีวิตของประชาชน
- (4) ด้านการบริหารจัดการทรัพยากรธรรมชาติและสิ่งแวดล้อมอย่างยั่งยืน
- (5) ด้านการพัฒนาและเสริมสร้างความเข้มแข็งทางเศรษฐกิจ
- (6) ด้านการพัฒนาการเกษตรและอุตสาหกรรมการเกษตร
- (7) ด้านการพัฒนาการเมือง การบริหาร
- (8) ด้านการพัฒนาการศึกษา ศาสนา วัฒนธรรมและภูมิปัญญาท้องถิ่น

วาระท้องถิ่นขององค์การบริหารส่วนตำบลคำเตย มีดังนี้

- (1) พัฒนาประชาชนให้มีคุณภาพชีวิตดีขึ้น
- (2) สร้างรายได้ สร้างโอกาสให้ประชาชนมีรายได้เพิ่มขึ้น
- (3) สร้างระบบการบริหารจัดการที่ดี

(5) ข้อมูลด้านศักยภาพขององค์การบริหารส่วนตำบลคำเตย

องค์การบริหารส่วนตำบลคำเตย เป็น อบต.ขนาดกลาง มีขีดความสามารถในการบริหารงาน เพื่อให้บริการประชาชนในเขตพื้นที่การปกครองได้อย่างมีประสิทธิภาพและ เต็มความสามารถ โดยมีระบบโครงสร้างการบริหารงาน อัตรากำลังบุคลากรขององค์กร สถานะการคลัง และเครื่องมืออุปกรณ์ต่างๆ ที่ใช้ในการปฏิบัติงานอย่างเพียงพอและอยู่ในสภาพที่พร้อม ใช้งาน มีดังนี้

ศักยภาพขององค์การบริหารส่วนตำบล

- สถานะทางการเงินการคลัง

ตารางแสดงสถานะการเงินการคลังขององค์การบริหารส่วนตำบลค่าเตย ปีงบประมาณ พ.ศ. 2551- 2560

รายการ	เงินอุดหนุนทั่วไป และรัฐบาลจัดสรรให้	เงินรายได้	เงินอุดหนุนระบุ วัตถุประสงค์	รวม (บาท)	เงินสะสม (บาท)
ปีงบประมาณ 2551	19,890,514.66	12,677,294.36	10,000.00	33,974,061.20	2,865,366.33
ปีงบประมาณ 2552	20,135,239.26	13,182,787.71	3,416,818.00	36,743,844.97	11,090,253.89
ปีงบประมาณ 2553	17,931,498.00	17,723,393.05	7,417,621.40	35,654,882.05	13,947,897.68
ปีงบประมาณ 2554	17,514,198.00	12,283,300.00	7,417,621.40	37,212,119.40	5,460,923.26
ปีงบประมาณ 2555	14,019,498.00	17,668,502.00	11,213,945.00	42,901,945.00	19,828,881.97
ปีงบประมาณ 2556	16,810,575.12	703,929.88.00	19,336,320.00	36,850,825.00	20,147,031.07
ปีงบประมาณ 2557	19,469,236.00	11,021,172.00	16,466,642.00	46,957,050.00	38,711,757.83
ปีงบประมาณ 2558	21,064,221.00	24,625,919.82	19,002,744.00	64,692,884.82	25,695,903.74
ปีงบประมาณ 2559	18,429,125.00	26,297,785.81	20,179,950.00	64,906,860.81	16,895,224.64
ปีงบประมาณ 2560	36,531,690.00	24,623,100.00	-	61,154,790.00	-

\*\*\*หมายเหตุ : ปีงบประมาณ พ.ศ. 2560 ข้อมูลจากประมาณการรายรายรับ ข้อบัญญัติฯ ปี พ.ศ. 2560 \*\*\*

- เครื่องมืออุปกรณ์ต่างๆที่สำคัญขององค์การบริหารส่วนตำบลคำเตย

รายการ	ปี พ.ศ. 2559					รวม
	สำนักปลัด	กองคลัง	กองช่าง	กองสวัสดิการฯ	ส่วนกลาง	
1. เครื่องพิมพ์ดีด	-	-	-	-	1	1
2. เครื่องคอมพิวเตอร์	10	5	6	3	-	26
3. เครื่องถ่ายเอกสาร	-	-	1	-	1	2
4. โปรเจคเตอร์พร้อมอุปกรณ์	1	-	-	-	-	1
5. โทรศัพท์ / โทรสาร	2	-	1	1	-	4
6. กล้องถ่ายรูป	3	-	1	-	-	4
7. กล้องถ่ายวิดีโอ	1	-	-	-	-	1
8. กล้องวัดระดับ	-	-	1	-	-	1
9. เครื่อง GPS	-	-	1	-	-	1
10. โน้ตบุ๊ก	2	1	1	-	-	4

- ศักยภาพของชุมชนและพื้นที่

(1) การรวมกลุ่มของประชาชน

การรวมกลุ่มที่สำคัญในตำบลคำเตย มีจำนวนทั้งสิ้น 103 กลุ่ม	
แยกประเภทกลุ่มย่อยได้ดังนี้	
- กลุ่มส่งเสริมอาชีพ,กลุ่มเกษตรกร	จำนวน 31 กลุ่ม
- กลุ่มเศรษฐกิจชุมชน	จำนวน 20 กลุ่ม
- กลุ่มสัจจะออมทรัพย์	จำนวน 18 กลุ่ม
- กลุ่มกองทุนหมู่บ้าน	จำนวน 18 กลุ่ม
- กลุ่มแม่บ้าน	จำนวน 18 กลุ่ม
- กลุ่มสตรีประจำหมู่บ้าน	จำนวน 18 กลุ่ม
- กลุ่มกองทุนสวัสดิการสังคม	จำนวน 1 กลุ่ม
- กลุ่มกองทุนหลักประกันสุขภาพ	จำนวน 1 กลุ่ม
- ศูนย์พัฒนาครอบครัวตำบลคำเตย	จำนวน 1 ศูนย์
- สภาเด็กและเยาวชนตำบลคำเตย	จำนวน 1 แห่ง
- ศูนย์เยาวชนตำบลคำเตย	จำนวน 1 ศูนย์



### ส่วนที่ 3

#### วิสัยทัศน์ (vision) พันธกิจ (mission) และยุทธศาสตร์การพัฒนา องค์การบริหารส่วนตำบลคำเตย

วิสัยทัศน์ การพัฒนาขององค์การบริหารส่วนตำบลคำเตย คือ

“ คำเตยเมืองน่าอยู่ ควบคู่บริการ สืบสานวัฒนธรรมท้องถิ่น ”

พันธกิจการพัฒนาขององค์การบริหารส่วนตำบลคำเตย มี 10 ข้อ ดังนี้

- (1) จัดให้มีระบบป้องกันและบรรเทาสาธารณภัยที่มีประสิทธิภาพ
- (2) จัดให้มีโครงสร้างพื้นฐานและระบบสาธารณูปโภคที่ได้มาตรฐานครอบคลุมทุกพื้นที่
- (3) จัดให้มีสวัสดิการสังคมสงเคราะห์แก่ เด็ก สตรี ผู้สูงอายุ ผู้ด้อยโอกาสทางสังคม
- (4) จัดให้มีระบบสาธารณสุขที่มีคุณภาพตอบสนองต่อความต้องการของประชาชน
- (5) จัดให้มีการบริหารจัดการทรัพยากรธรรมชาติและสิ่งแวดล้อมอย่างยั่งยืน เป็นระบบ
- (6) สร้างโอกาสให้ประชาชนมีอาชีพที่เหมาะสมเพื่อเพิ่มรายได้ให้กับครอบครัว
- (7) ส่งเสริมและพัฒนาศักยภาพทางการเกษตร
- (8) พัฒนา ปรับปรุงระบบการบริหารงานให้มีประสิทธิภาพตามหลักธรรมาภิบาล
- (9) ส่งเสริมและพัฒนาการศึกษาให้มีคุณภาพ ตามความต้องการของท้องถิ่น
- (10) อนุรักษ์ ป่าไม้ สืบสาน วัฒนธรรม และภูมิปัญญาท้องถิ่น

เป้าประสงค์/จุดมุ่งหมายการพัฒนาองค์การบริหารส่วนตำบลคำเตย มี 10 ข้อ ดังนี้

- (1) เพื่อให้ประชาชนมีความปลอดภัยในชีวิตและทรัพย์สิน
- (2) เพื่อให้มีโครงสร้างพื้นฐานและระบบสาธารณูปโภคที่ได้มาตรฐานครอบคลุมทุกพื้นที่
- (3) เพื่อให้ เด็ก สตรี คนพิการ ผู้สูงอายุ ผู้ด้อยโอกาสทางสังคม และผู้ประสบภัยพิบัติ ได้รับการ ดูแลเอาใจใส่
- (4) เพื่อให้ประชาชนได้รับการบริการด้านสาธารณสุขที่มีคุณภาพ และทั่วถึง
- (5) เพื่อให้เกิดการอนุรักษ์ทรัพยากรธรรมชาติและสิ่งแวดล้อมให้คงอยู่อย่างยั่งยืน
- (6) เพื่อให้ประชาชนมีรายได้เพิ่มขึ้นและเพียงพอต่อการดำรงชีพ
- (7) เพื่อเพิ่มผลผลิตทางการเกษตร และให้ความรู้ด้านการจัดการตลาด
- (8) เพื่อเพิ่มประสิทธิภาพในการให้บริการประชาชน ส่งเสริมการมีส่วนร่วม แก้ไขปัญหาความเดือดร้อนของประชาชน
- (9) เพื่อให้ประชาชนมีแหล่งศึกษาหาความรู้ที่หลากหลาย ได้มาตรฐาน ตรงตามความต้องการ
- (10) เพื่อให้เกิดการอนุรักษ์ ป่าไม้ สืบสาน วัฒนธรรม และภูมิปัญญาท้องถิ่น

**2.4 ยุทธศาสตร์** คือ ทิศทางการดำเนินงานที่เหมาะสมที่สุด ที่จะผลักดันให้กิจกรรมที่ดำเนินการให้บรรลุจุดหมายปลายทางที่ได้กำหนดไว้ในอนาคต โดยการวิเคราะห์หาทางเลือกต่างๆ และตัดสินใจเลือกแนวทางที่ดีที่สุด เพื่อปฏิบัติการเปลี่ยนแปลงจากจุดที่อยู่ในปัจจุบันไปสู่ตำแหน่งที่ต้องการ หรือจุดหมายปลายทางในอนาคตที่กำหนดไว้ ยุทธศาสตร์ขององค์การบริหารส่วนตำบลคำเตย โดยเรียงลำดับก่อนหลัง มี 8 ยุทธศาสตร์ ดังนี้

1. ยุทธศาสตร์ด้านความปลอดภัยในชีวิตและทรัพย์สิน
2. ยุทธศาสตร์ด้านการพัฒนาโครงสร้างพื้นฐานและระบบสาธารณูปโภค
3. ยุทธศาสตร์ด้านการพัฒนาคุณภาพชีวิตของประชาชน
4. ยุทธศาสตร์ด้านการบริหารจัดการทรัพยากรธรรมชาติและสิ่งแวดล้อมอย่างยั่งยืน
5. ยุทธศาสตร์ด้านการพัฒนาและเสริมสร้างความเข้มแข็งทางเศรษฐกิจ
6. ยุทธศาสตร์ด้านการพัฒนาการเกษตรและอุตสาหกรรมเกษตร
7. ยุทธศาสตร์ด้านการพัฒนาการเมือง การบริหาร
8. ยุทธศาสตร์ด้านการพัฒนาด้านการศึกษา ศาสนา วัฒนธรรมและภูมิปัญญา ท้องถิ่น

**ยุทธศาสตร์และแนวทางการพัฒนาในช่วงสี่ปี ขององค์การบริหารส่วนตำบลคำเตย**

1) ยุทธศาสตร์ด้านความปลอดภัยในชีวิตและทรัพย์สิน ประกอบด้วย 3 แนวทาง การพัฒนา คือ

- 1.1 การรักษาความสงบเรียบร้อย ป้องกันและบรรเทาภัยในชุมชน
- 1.2 พัฒนาศักยภาพของบุคลากรในการรักษาความปลอดภัย
- 1.3 ลดการสูญเสียชีวิตและทรัพย์สินของประชาชน

2) ยุทธศาสตร์ด้านการพัฒนาโครงสร้างพื้นฐานและระบบสาธารณูปโภค ประกอบด้วย 3 แนวทางการพัฒนา คือ

- 2.1 พัฒนา ปรับปรุง ซ่อมแซม เส้นทางคมนาคม
- 2.2 พัฒนา ปรับปรุง ระบบสาธารณูปโภค สาธารณูปการ
- 2.3 พัฒนา ปรับปรุง แหล่งน้ำเพื่อการอุปโภคบริโภคและการเกษตร

3) ยุทธศาสตร์ด้านการพัฒนาคุณภาพชีวิตของประชาชน ประกอบด้วย 3 แนวทางการพัฒนา คือ

- 3.1 สงเคราะห์และพัฒนาคุณภาพชีวิต เด็ก สตรี คนพิการ ผู้สูงอายุ ผู้ด้อยโอกาสทางสังคม และผู้ประสบภัยพิบัติ
- 3.2 จัดบริการสาธารณสุขให้มีคุณภาพ เพียงพอ และทั่วถึง
- 3.3 ส่งเสริมสุขภาพ อนามัยของประชาชน

4) ยุทธศาสตร์ด้านการบริหารจัดการทรัพยากรธรรมชาติและสิ่งแวดล้อมอย่างยั่งยืน ประกอบด้วย 3 แนวทางการพัฒนา คือ

- 4.1 สร้างจิตสำนึกในการอนุรักษ์ทรัพยากรธรรมชาติและสิ่งแวดล้อม
- 4.2 ส่งเสริม ป้องกันและรักษาสิ่งแวดล้อม
- 4.3 ปรับปรุงภูมิทัศน์และดูแลสิ่งแวดล้อม

5) ยุทธศาสตร์ด้านพัฒนาและเสริมสร้างความเข้มแข็งทางเศรษฐกิจ

ประกอบด้วย 3 แนวทางการพัฒนา คือ

- 5.1 พัฒนาความรู้และทักษะในการประกอบอาชีพ
- 5.2 ส่งเสริมอาชีพและเพิ่มรายได้ให้แก่ประชาชน
- 5.3 ส่งเสริมการท่องเที่ยวและการพาณิชย์

6) ยุทธศาสตร์ด้านการพัฒนาการเกษตรและอุตสาหกรรมเกษตร

ประกอบด้วย 3 แนวทางการพัฒนา คือ

- 6.1 ส่งเสริมและพัฒนาความรู้ให้แก่เกษตรกร
- 6.2 เพิ่มผลผลิตและลดต้นทุนทางการเกษตร
- 6.3 ส่งเสริมการปลูกพืชเศรษฐกิจที่มีความเหมาะสมกับพื้นที่

7) ยุทธศาสตร์ด้านการพัฒนาการเมือง การบริหาร

ประกอบด้วย 4 แนวทางการพัฒนา คือ

- 7.1 ปรับปรุงพัฒนาประสิทธิภาพการให้บริการประชาชน
- 7.2 ส่งเสริมการมีส่วนร่วมและพัฒนาระบบประชาธิปไตย
- 7.3 แก้ไขปัญหาความเดือดร้อนของประชาชน
- 7.4 ปรับปรุง พัฒนา สำนักงานให้ทันสมัยพร้อมให้บริการ

8) ยุทธศาสตร์การพัฒนาด้านการศึกษา ศาสนา วัฒนธรรม และภูมิปัญญาท้องถิ่น ประกอบด้วย 3

แนวทางการพัฒนา คือ

- 8.1 พัฒนาและส่งเสริมการจัดการศึกษาทุกระดับ
- 8.2 ส่งเสริมการกีฬาและกิจกรรมนันทนาการ
- 8.3 อนุรักษ์ ฟื้นฟู สืบทอด ศาสนา วัฒนธรรมและภูมิปัญญาท้องถิ่น

## ส่วนที่ 4

### ผลการติดตามและประเมินผลแผนพัฒนา

แบบที่ 1 การกำกับกำกับการจัดทำแผนยุทธศาสตร์ขององค์กรปกครองส่วนท้องถิ่น

คำชี้แจง : แบบที่ 1 เป็นแบบประเมินตนเองในการจัดทำแผนยุทธศาสตร์ขององค์กรปกครองส่วนท้องถิ่น โดย จะทำการประเมินและรายงานทุกๆ ครั้ง หลังจากท้องถิ่นได้ประกาศใช้แผนยุทธศาสตร์แล้ว  
ชื่อองค์กรปกครองส่วนท้องถิ่น องค์การบริหารส่วนตำบลคำเตย

ประเด็นการประเมิน	มีการ ดำเนินการ	ไม่มีการ ดำเนินการ
<b>1. คณะกรรมการพัฒนาท้องถิ่น</b>		
1.1 มีการจัดตั้งคณะกรรมการพัฒนาท้องถิ่นเพื่อจัดทำแผนพัฒนาท้องถิ่น	✓	
1.2 มีการจัดประชุมคณะกรรมการพัฒนาท้องถิ่นเพื่อจัดทำแผนพัฒนาท้องถิ่น	✓	
1.3 มีการจัดประชุมอย่างต่อเนื่องสม่ำเสมอ	✓	
1.4 มีการจัดตั้งคณะกรรมการสนับสนุนการจัดทำแผนพัฒนาท้องถิ่น	✓	
1.5 มีการจัดประชุมคณะกรรมการสนับสนุนการจัดทำแผนพัฒนาท้องถิ่น	✓	
1.6 มีคณะกรรมการพัฒนาท้องถิ่นและประชาคมพิจารณาร่างแผนยุทธศาสตร์การพัฒนา	✓	
<b>2. การจัดทำแผนพัฒนาท้องถิ่น</b>		
2.1 มีการรวบรวมข้อมูลและปัญหาสำคัญของท้องถิ่นมาจัดทำฐานข้อมูล	✓	
2.2 มีการเปิดโอกาสให้ประชาชนเข้ามามีส่วนร่วมในการจัดทำแผน	✓	
2.3 มีการวิเคราะห์ศักยภาพของเทศบาล (SWOT) และ AIC เพื่อประเมินสถานภาพการพัฒนาท้องถิ่น	✓	
2.4 มีการกำหนดวิสัยทัศน์และภารกิจหลักการพัฒนาท้องถิ่นที่สอดคล้องกับศักยภาพของท้องถิ่น	✓	
2.5 มีการกำหนดวิสัยทัศน์และภารกิจหลักการพัฒนาท้องถิ่นที่สอดคล้องกับยุทธศาสตร์จังหวัด	✓	
2.6 มีการกำหนดจุดมุ่งหมายเพื่อการพัฒนาที่ยั่งยืน	✓	
2.7 มีการกำหนดเป้าหมายการพัฒนาท้องถิ่น	✓	
2.8 มีการกำหนดยุทธศาสตร์การพัฒนาและแนวทางการพัฒนา	✓	
2.9 มีการกำหนดยุทธศาสตร์ที่สอดคล้องกับยุทธศาสตร์การพัฒนา	✓	
2.10 มีการอนุมัติและประกาศใช้แผนยุทธศาสตร์การพัฒนา	✓	
2.11 มีการจัดทำบัญชีกลุ่มโครงการในแผนยุทธศาสตร์	✓	
2.13 มีการกำหนดรูปแบบการติดตามประเมินผลแผนยุทธศาสตร์	✓	

## แบบที่ 2 แบบติดตามผลการดำเนินงานขององค์กรปกครองส่วนท้องถิ่น

คำชี้แจง : แบบที่ 2 แบบประเมินตนเอง โดยมีวัตถุประสงค์เพื่อติดตามผลการดำเนินงานตามแผนยุทธศาสตร์ขององค์กรปกครองส่วนท้องถิ่นภายใต้แผนพัฒนาท้องถิ่น (พ.ศ. 2561 – 2565) โดยมีกำหนดระยะเวลาในการติดตามและรายงานผลการดำเนินงานภายในเดือนธันวาคมของทุกปี

---

### ส่วนที่ 1 ข้อมูลทั่วไป

1. ชื่อองค์กรปกครองส่วนท้องถิ่น องค์การบริหารส่วนตำบลคำเตย
2. รายงานผลการดำเนินงานภายในเดือนธันวาคมของทุกปี

ส่วนที่ 2 ผลการดำเนินงานตามแผนพัฒนาท้องถิ่น

3. จำนวนโครงการและงบประมาณตามแผนพัฒนาท้องถิ่น (พ.ศ. 2561-2565)

ยุทธศาสตร์	ปี 2561		ปี 2562		ปี 2563		ปี 2564		ปี 2565		รวม 5 ปี	
	จำนวนโครงการ	งบประมาณ (บาท)	จำนวนโครงการ	งบประมาณ (บาท)	จำนวนโครงการ	งบประมาณ (บาท)	จำนวนโครงการ	งบประมาณ (บาท)	จำนวนโครงการ	งบประมาณ (บาท)	จำนวนโครงการ	งบประมาณ (บาท)
<b>1. ยุทธศาสตร์การพัฒนาด้านความปลอดภัยในชีวิตและทรัพย์สิน</b>												
- แผนงานรักษาความสงบภายใน	7	380,000	7	380,000	8	390,000	8	280,000	8	280,000	38	1,710,000
- แผนงานสร้างความเข้มแข็งของชุมชน	1	50,000	1	50,000	1	50,000	1	50,000	1	50,000	5	250,000
<b>รวม</b>	<b>8</b>	<b>430,000</b>	<b>8</b>	<b>430,000</b>	<b>9</b>	<b>440,000</b>	<b>9</b>	<b>330,000</b>	<b>9</b>	<b>330,000</b>	<b>43</b>	<b>1,960,000</b>
<b>2. ยุทธศาสตร์การพัฒนาด้านการพัฒนาโครงสร้างพื้นฐานและระบบสาธารณูปโภค</b>												
- แผนงานเคหะและชุมชน	10	2,930,000	19	6,250,000	38	14,830,000	14	3,600,000	11	3,050,000	92	30,660,000
- แผนงานอุตสาหกรรมและการโยธา	39	8,321,000	44	11,840,000	47	74,840,000	41	41,250,000	22	7,500,000	193	143,751,000
- แผนงานการพาณิชย์	1	1,500,000	0	0	5	3,150,000	0	0	1	5,000,000	7	9,650,000
<b>รวม</b>	<b>50</b>	<b>12,751,000</b>	<b>63</b>	<b>18,090,000</b>	<b>90</b>	<b>92,820,000</b>	<b>55</b>	<b>44,850,000</b>	<b>34</b>	<b>15,550,000</b>	<b>292</b>	<b>184,061,000</b>
<b>3. ยุทธศาสตร์การพัฒนาด้านการพัฒนาคุณภาพชีวิตของประชาชน</b>												
- แผนงานงานรักษาความสงบภายใน	1	750,000	1	750,000	1	750,000	1	750,000			4	3,000,000
- แผนงานสาธารณสุข	3	125,000	8	520,000	5	340,000	5	340,000	4	315,000	25	1,640,000
- แผนงานสังคมสงเคราะห์	1	120,000	6	370,000	6	370,000	6	370,000			19	1,230,000
- แผนงานสร้างความเข้มแข็งของชุมชน	3	75,000	8	295,000	8	295,000	8	295,000	1	10,000	28	970,000

ยุทธศาสตร์	ปี 2561		ปี 2562		ปี 2563		ปี 2564		ปี 2565		รวม 5 ปี	
	จำนวนโครงการ	งบประมาณ (บาท)	จำนวนโครงการ	งบประมาณ (บาท)	จำนวนโครงการ	งบประมาณ (บาท)	จำนวนโครงการ	งบประมาณ (บาท)	จำนวนโครงการ	งบประมาณ (บาท)	จำนวนโครงการ	งบประมาณ (บาท)
- แผนงานการศาสนาวัฒนธรรมและนันทนาการ	1	100,000	1	100,000	1	100,000	1	100,000	1	100,000	5	500,000
- แผนงานงบบกลาง	4	17,300,000	4	17,300,000	4	17,300,000	4	17,300,000	4	17,300,000	20	86,500,000
<b>รวม</b>	<b>13</b>	<b>18,470,000</b>	<b>28</b>	<b>19,335,000</b>	<b>25</b>	<b>19,155,000</b>	<b>25</b>	<b>19,155,000</b>	<b>10</b>	<b>17,725,000</b>	<b>101</b>	<b>93,840,000</b>
<b>4. ยุทธศาสตร์การพัฒนาด้านการบริหารจัดการทรัพยากรธรรมชาติและสิ่งแวดล้อมอย่างยั่งยืน</b>												
- แผนงานบริหารงานทั่วไป	1	50,000	1	50,000	1	50,000	1	50,000	0	0	4	200,000
- แผนงานคณะและชุมชน	1	500,000	1	500,000	2	630,000	2	630,000	2	630,000	8	2,890,000
- แผนงานการศาสนาวัฒนธรรมและนันทนาการ	1	10,000	1	10,000	1	10,000	1	10,000	1	10,000	5	50,000
- แผนงานอุตสาหกรรมและการโยธา	1	50,000	1	50,000	1	50,000	0	0	0	0	3	150,000
- แผนงานการเกษตร	4	340,000	5	490,000	6	680,000	4	330,000	3	420,000	22	2,260,000
<b>รวม</b>	<b>8</b>	<b>950,000</b>	<b>9</b>	<b>1,100,000</b>	<b>11</b>	<b>1,420,000</b>	<b>8</b>	<b>1,020,000</b>	<b>6</b>	<b>1,060,000</b>	<b>42</b>	<b>5,550,000</b>
<b>5. ยุทธศาสตร์การพัฒนาด้านการพัฒนาเสริมสร้างความเข้มแข็งทางเศรษฐกิจ</b>												
- แผนงานบริหารงานทั่วไป	1	500,000	1	550,000	2	600,000	2	600,000	2	600,000	8	2,850,000
- แผนงานสร้างความเข้มแข็งของชุมชน	1	100,000	2	200,000	2	150,000	2	150,000	1	100,000	8	700,000
<b>รวม</b>	<b>2</b>	<b>600,000</b>	<b>3</b>	<b>750,000</b>	<b>4</b>	<b>750,000</b>	<b>4</b>	<b>750,000</b>	<b>3</b>	<b>700,000</b>	<b>16</b>	<b>3,550,000</b>

ยุทธศาสตร์	ปี 2561		ปี 2562		ปี 2563		ปี 2564		ปี 2565		รวม 5 ปี	
	จำนวนโครงการ	งบประมาณ (บาท)	จำนวนโครงการ	งบประมาณ (บาท)	จำนวนโครงการ	งบประมาณ (บาท)	จำนวนโครงการ	งบประมาณ (บาท)	จำนวนโครงการ	งบประมาณ (บาท)	จำนวนโครงการ	งบประมาณ (บาท)
<b>6 ยุทธศาสตร์ด้านการพัฒนาการเกษตรและอุตสาหกรรม</b>												
- แผนงานการเกษตร	6	4,350,000	13	4,600,000	11	13,350,000	17	8,880,000	19	7,600,000	66	38,780,000
<b>รวม</b>	<b>6</b>	<b>4,350,000</b>	<b>13</b>	<b>4,600,000</b>	<b>11</b>	<b>13,350,000</b>	<b>17</b>	<b>8,880,000</b>	<b>19</b>	<b>7,600,000</b>	<b>66</b>	<b>38,780,000</b>
<b>7 ยุทธศาสตร์การพัฒนาด้านการพัฒนาการเมือง การบริหาร</b>												
- แผนงานบริหารงานทั่วไป	5	210,000	6	540,000	7	520,000	7	520,000	7	520,000	32	2,310,000
- แผนงานสังคมสงเคราะห์	1	250,000	1	250,000	1	250,000	1	250,000	1	250,000	5	1,250,000
- แผนงานงบกลาง	4	915,000	4	915,000	4	915,000	4	915,000	4	915,000	20	4,575,000
<b>รวม</b>	<b>10</b>	<b>1,375,000</b>	<b>11</b>	<b>1,705,000</b>	<b>12</b>	<b>1,685,000</b>	<b>12</b>	<b>1,685,000</b>	<b>12</b>	<b>1,685,000</b>	<b>57</b>	<b>8,135,000</b>
<b>8 ยุทธศาสตร์การพัฒนาด้านการศึกษา ศาสนา วัฒนธรรมและภูมิปัญญาท้องถิ่น</b>												
- แผนงานการศึกษา	13	5,772,000	14	5,665,000	14	6,140,000	13	5,900,000	13	5,900,000	67	29,377,000
- แผนงานการศึกษา ศาสนา วัฒนธรรมและนันทนาการ	10	1,440,000	10	1,320,000	9	960,000	9	960,000	10	2,960,000	48	7,640,000
- แผนงานอุตสาหกรรมและการโยธา	0	0	0	0	1	350,000	1	300,000	3	1,100,000	5	1,750,000
<b>รวม</b>	<b>23</b>	<b>7,212,000</b>	<b>24</b>	<b>6,985,000</b>	<b>24</b>	<b>7,450,000</b>	<b>23</b>	<b>7,160,000</b>	<b>26</b>	<b>9,960,000</b>	<b>120</b>	<b>38,767,000</b>
<b>รวมทั้งหมด</b>	<b>112</b>	<b>45,188,000</b>	<b>150</b>	<b>51,895,000</b>	<b>175</b>	<b>135,650,000</b>	<b>145</b>	<b>82,810,000</b>	<b>113</b>	<b>53,550,000</b>	<b>695</b>	<b>369,093,000</b>



#### 4. จำนวนโครงการและงบประมาณตามแผนยุทธศาสตร์การพัฒนาจังหวัดนครพนม

ยุทธศาสตร์	ปีที่ 1 2561		ปีที่ 2 2562		ปีที่ 3 2563		ปีที่ 4 2564		ปีที่ 5 2565		รวม	
	จำนวนโครงการ	งบประมาณ	จำนวนโครงการ	งบประมาณ	จำนวนโครงการ	งบประมาณ	จำนวนโครงการ	งบประมาณ	จำนวนโครงการ	งบประมาณ	จำนวนโครงการ	งบประมาณ
ยุทธศาสตร์ที่ 1 การพัฒนาการค้าและการลงทุน	40	7,921,000	47	12,590,000	42	13,590,000	39	11,200,000	24	7,200,000	192	52,501,000
ยุทธศาสตร์ที่ 2 การพัฒนาและส่งเสริมการท่องเที่ยว	8	950,000	9	1,100,000	15	2,570,000	8	1,020,000	6	1,060,000	42	5,550,000
ยุทธศาสตร์ที่ 3 การพัฒนาการเกษตรและอุตสาหกรรมการเกษตรเป็นมิตรกับสิ่งแวดล้อม	6	4,350,000	13	4,600,000	11	13,350,000	17	8,880,000	19	7,600,000	66	38,780,000
ยุทธศาสตร์ที่ 4 การพัฒนาสังคมและคุณภาพชีวิตเพื่อสร้างความสุขอย่างยั่งยืน	54	27,487,000	71	28,455,000	70	28,730,000	69	28,330,000	57	29,700,000	321	142,702,000
ยุทธศาสตร์ที่ 5 การรักษาความมั่นคงชายแดน	-	-	-	-	-	-	-	-	-	-	-	-
<b>รวม</b>	<b>108</b>	<b>40,708,000</b>	<b>140</b>	<b>46,745,000</b>	<b>138</b>	<b>58,240,000</b>	<b>133</b>	<b>49,430,000</b>	<b>106</b>	<b>45,560,000</b>	<b>621</b>	<b>239,533,000</b>

## 5. ผลการดำเนินงานตามแผนพัฒนาท้องถิ่น (พ.ศ. 2561–2565) ประจำปีงบประมาณ พ.ศ.2562

ยุทธศาสตร์	โครงการ ที่สำเร็จ		โครงการ ที่อยู่ระหว่างดำเนินการ		โครงการ ที่ยังไม่ได้ดำเนินการ		จำนวนโครงการ ทั้งหมด	
	จำนวน	ร้อยละ	จำนวน	ร้อยละ	จำนวน	ร้อยละ	จำนวน	ร้อยละ
1. ยุทธศาสตร์การพัฒนาด้านความปลอดภัยในชีวิตและทรัพย์สิน	2	40.00		-	3	60.00	5	100
2. ยุทธศาสตร์การพัฒนาด้านการพัฒนาโครงสร้างพื้นฐานและระบบสาธารณูปโภค	19	33.93	20	35.71	17	30.36	56	100
3. ยุทธศาสตร์การพัฒนาด้านการพัฒนาคุณภาพชีวิตของประชาชน	9	69.23			4	30.77	13	100
4. ยุทธศาสตร์การพัฒนาด้านการบริหารจัดการทรัพยากรธรรมชาติและสิ่งแวดล้อมอย่างยั่งยืน	1	100.00					1	100
5. ยุทธศาสตร์การพัฒนาด้านการพัฒนาเสริมสร้างความเข้มแข็งทางเศรษฐกิจ	1	33.33			2	66.67	3	100
6. ยุทธศาสตร์ด้านการพัฒนาการเกษตรและอุตสาหกรรม		-			1	100.00	1	100
7. ยุทธศาสตร์การพัฒนาด้านการพัฒนาการเมือง การบริหาร	3	75.00			1	25.00	4	100
8. ยุทธศาสตร์การพัฒนาทางการศึกษา ศาสนา วัฒนธรรมและภูมิปัญญาท้องถิ่น	17	77.27			5	22.73	22	100
<b>รวมทั้งหมด</b>	<b>52</b>	<b>49.52</b>	<b>20</b>	<b>19.05</b>	<b>33</b>	<b>31.43</b>	<b>105</b>	<b>100</b>

## 6. การเบิกจ่ายประจำปีงบประมาณ พ.ศ.2562

ยุทธศาสตร์	งบปกติ		เงินสะสม		รวม	
	จำนวนเงิน	ร้อยละ	จำนวนเงิน	ร้อยละ	จำนวนเงิน	ร้อยละ
1. ยุทธศาสตร์การพัฒนาด้านความปลอดภัยในชีวิตและทรัพย์สิน	30,000.00	0.11			30,000.00	0.11
2. ยุทธศาสตร์การพัฒนาด้านการพัฒนาโครงสร้างพื้นฐานและระบบสาธารณูปโภค	3,994,487.02	14.69			3,994,487.02	14.69
3. ยุทธศาสตร์การพัฒนาด้านการพัฒนาคุณภาพชีวิตของประชาชน	16,934,430.00	62.27			16,934,430.00	62.27
4. ยุทธศาสตร์การพัฒนาด้านการบริหารจัดการทรัพยากรธรรมชาติและสิ่งแวดล้อมอย่างยั่งยืน	9,520	0.04			9,520	0.04
5. ยุทธศาสตร์การพัฒนาด้านการพัฒนาเสริมสร้างความเข้มแข็งทางเศรษฐกิจ	401,800.00	1.48			401,800.00	1.48
6. ยุทธศาสตร์ด้านการพัฒนาการเกษตรและอุตสาหกรรม	0	0.00			0	0.00
7. ยุทธศาสตร์การพัฒนาด้านการพัฒนาการเมือง การบริหาร	30,000	0.11			30,000	0.11
8. ยุทธศาสตร์การพัฒนาด้านการศึกษา ศาสนา วัฒนธรรมและภูมิปัญญาท้องถิ่น	5,793,610.00	21.30			5,793,610.00	21.30
<b>รวมทั้งสิ้น</b>	<b>27,193,847</b>	<b>100</b>			<b>27,193,847</b>	<b>100</b>

### ส่วนที่ 3 ผลการดำเนินงานตามโครงการที่ได้รับเงินอุดหนุนเฉพาะกิจ

#### 7. โครงการที่ได้รับเงินอุดหนุนเฉพาะกิจประจำปี 2562

ลำดับ ที่	โครงการ/กิจกรรม	ผลการดำเนินงาน			งบประมาณ	
		ดำเนินการ เสร็จแล้ว	อยู่ระหว่าง ดำเนินการ	ยังไม่ได้ ดำเนินการ	งบประมาณ ที่ได้รับ	งบประมาณ ที่เบิกจ่ายไป
-	-	-	-	-	-	-
รวมทั้งสิ้น					-	-

#### ส่วนที่ 4 ปัญหาและอุปสรรคในการปฏิบัติงาน

ลำดับ	วิเคราะห์ปัญหาและอุปสรรค	การปรับปรุงแก้ไข/ข้อเสนอแนะ
1	แผนที่วางไว้มีการเปลี่ยนแปลงไปตามสถานการณ์ มีโครงการที่ตั้งไว้ในแผนพัฒนาเป็นจำนวนมาก	จัดให้มีการอบรมให้ความรู้การจัดทำแผนทุกปี และให้มีการบรรจุโครงการให้สอดคล้องกับสถานะการคลังขององค์กร
2	การดำเนินงานไม่เป็นไปตามแผนที่กำหนดไว้ บางครั้งอาจไม่ครบตามแผน หรืออาจมีความล่าช้าไม่เป็นตามแผนที่ตั้งไว้	ควรดำเนินงานตามแผนที่ได้กำหนดไว้อย่างต่อเนื่อง
3	บุคลากรส่วนใหญ่ขาดความรู้/ความเข้าใจเรื่องแผน จึงไม่เห็นความสำคัญของการปฏิบัติตามแผน ซึ่งถือเป็นปัจจัยสำคัญในการบรรลุเป้าหมายตามแผนที่กำหนดไว้	แผนเป็นปัจจัยสำคัญในการนำพาองค์กรไปสู่เป้าหมายที่ต้องการ ผู้บริหารทุกระดับควรให้ความสำคัญและทำความเข้าใจเกี่ยวกับกลยุทธ์ตัวชี้วัด โครงการ/กิจกรรม/ผลผลิต ผลสัมฤทธิ์ ปัญหา/อุปสรรคที่สะท้อนไปสู่การบรรลุเป้าหมายอย่างจริงจัง
4	งบประมาณที่ได้รับไม่เหมาะสมและพอเพียงกับโครงการ	ใช้งบประมาณตามโครงการที่กำหนดขึ้นตามแผนปฏิบัติ
5	ระยะเวลาในการจัดทำโครงการที่กำหนดตามแผนปฏิบัติไม่สอดคล้องกับการปฏิบัติจริง เนื่องมาจากการเปลี่ยนแปลงต่างๆของทางราชการ เช่น เศรษฐกิจ สังคม รวมถึงวิกฤตการณ์ต่างๆ	-หน่วยงานเห็นความสำคัญในการจัดทำโครงการ โดยคำนึงถึงตัวชี้วัดที่กำหนดเพื่อให้สอดคล้องกับการปฏิบัติงาน -หัวหน้าส่วนราชการ และบุคลากรให้ความสำคัญร่วมมือในการร่วมจัดโครงการที่จัดขึ้น
6	การรายงานผลการดำเนินงานจากหน่วยงานอื่นที่ได้ข้อมูลล่าช้า	ควรเร่งรัดหน่วยงานที่ต้องจัดส่งข้อมูลรายงานผลการดำเนินงานเมื่อดำเนินการเสร็จเรียบร้อยแล้ว เพื่อให้องค์การบริหารส่วนตำบลสามารถนำข้อมูลไปสรุปผลได้

### แบบที่ 3/1 แบบประเมินผลการดำเนินงานตามแผนยุทธศาสตร์

**คำชี้แจง :** แบบที่ 3/1 แบบประเมินตนเอง โดยมีวัตถุประสงค์เพื่อใช้ประเมินผลการดำเนินงานขององค์กรปกครองส่วนท้องถิ่นตามยุทธศาสตร์ที่กำหนดไว้และมีกำหนดระยะเวลาในการรายงานอย่างน้อยปีละ 1 ครั้ง ภายในเดือน ธันวาคมของทุกปี

#### ส่วนที่ 1 ข้อมูลทั่วไป

1. ชื่อองค์กรปกครองส่วนท้องถิ่น องค์การบริหารส่วนตำบลคำเตย
2. วัน/เดือน/ปีที่รายงาน วันที่ 4 ธันวาคม 2562

#### ส่วนที่ 2 ยุทธศาสตร์การพัฒนาและโครงการในปีงบประมาณ พ.ศ. 2562

3. ยุทธศาสตร์และจำนวนโครงการที่ปรากฏอยู่ในแผน และจำนวนโครงการที่ได้ปฏิบัติ

ยุทธศาสตร์	จำนวนโครงการ		
	จำนวนโครงการ ที่ปรากฏ อยู่ในแผน	จำนวนโครงการ ที่ได้ปฏิบัติ	คิดเป็นร้อยละ ของโครงการที่ ปรากฏในแผนฯ
1. ยุทธศาสตร์การพัฒนาด้านความปลอดภัยในชีวิตและทรัพย์สิน	8	2	1.33
2. ยุทธศาสตร์การพัฒนาด้านการพัฒนาโครงสร้างพื้นฐานและระบบสาธารณูปโภค	63	19	12.67
3. ยุทธศาสตร์การพัฒนาด้านการพัฒนาคุณภาพชีวิตของประชาชน	28	9	6.00
4. ยุทธศาสตร์การพัฒนาด้านการบริหารจัดการทรัพยากรธรรมชาติและสิ่งแวดล้อมอย่างยั่งยืน	9	1	0.67
5. ยุทธศาสตร์การพัฒนาด้านการพัฒนาเสริมสร้างความเข้มแข็งทางเศรษฐกิจ	3	1	0.67
6. ยุทธศาสตร์ด้านการพัฒนาการเกษตรและอุตสาหกรรม	13		0.00
7. ยุทธศาสตร์การพัฒนาด้านการพัฒนาการเมือง การบริหาร	11	3	2.00
8. ยุทธศาสตร์การพัฒนาด้านการศึกษา ศาสนา วัฒนธรรมและภูมิปัญญาท้องถิ่น	24	17	11.33
<b>รวม</b>	<b>150</b>	<b>52</b>	<b>34.67</b>

## ส่วนที่ 5

### ผลการวัดคุณภาพแผนพัฒนา

ระเบียบกระทรวงมหาดไทยว่าด้วยการจัดทำแผนขององค์กรปกครองส่วนท้องถิ่น พ.ศ.2548 แก้ไขเพิ่มเติมถึง(ฉบับที่3) พ.ศ.2561 ข้อ 29(3) ประกอบกับหนังสือกระทรวงมหาดไทย ด่วนที่สุด ที่ มท 0810.3/ว 6046 ลงวันที่ 19 ตุลาคม 2561 เรื่อง ชักซ้อมแนวทางการจัดทำแผนพัฒนาท้องถิ่นขององค์กรปกครองส่วนท้องถิ่น ตามระเบียบกระทรวงมหาดไทยว่าด้วยการจัดทำแผนพัฒนาขององค์กรปกครองส่วนท้องถิ่น พ.ศ.2548 แก้ไขเพิ่มเติมถึง (ฉบับที่ 3) พ.ศ.2561 รายงานผลและเสนอความเห็นซึ่งได้จากการติดตามและประเมินผลแผนพัฒนาท้องถิ่นต่อผู้บริหารท้องถิ่นเพื่อให้ผู้บริหารท้องถิ่นเสนอต่อสภาท้องถิ่น และคณะกรรมการพัฒนาท้องถิ่น พร้อมทั้งประกาศผลการติดตามและประเมินผลแผนพัฒนาท้องถิ่นให้ประชาชนในท้องถิ่นทราบในที่เปิดเผยภายในสิบห้าวัน นับแต่วันรายงานผลและเสนอความเห็นดังกล่าว และต้องปิดประกาศไว้เป็นระยะเวลาไม่น้อยกว่าสามสิบวันโดยอย่างน้อยปีละหนึ่งครั้งภายในเดือนธันวาคมของทุกปี การติดตามและประเมินผลแผนพัฒนาท้องถิ่น ให้เป็นหน้าที่ของคณะกรรมการติดตามและประเมินผลแผนพัฒนาท้องถิ่น (1) การวัดคุณภาพแผนพัฒนาท้องถิ่น ให้ดำเนินการให้แล้วเสร็จภายใน 15 วัน นับแต่วันประกาศใช้แผนพัฒนาท้องถิ่นและดำเนินการตามแนวทางที่กำหนดไว้ตามนัยหนังสือดังกล่าวข้างต้นและเอกสารคำอธิบายแนวทางปฏิบัติ (2) การติดตามและประเมินผลแผนพัฒนาท้องถิ่น คณะกรรมการฯ สามารถนำเอาผลการวัดคุณภาพของแผนมาใช้เป็นกรอบหรือแนวทางในการติดตามและประเมินผลแผนพัฒนาท้องถิ่น ได้ตามความเหมาะสม เพื่อรวบรวมรายงานให้ผู้บริหารท้องถิ่นทราบและเป็นข้อมูลในการจัดทำแผนพัฒนาท้องถิ่นต่อไป

ดังนั้น เพื่อให้การประเมินเป็นไปด้วยความถูกต้องและมีประสิทธิภาพ ตามระเบียบและหนังสือสั่งการดังกล่าว จึงได้ดำเนินการวัดคุณภาพแผนพัฒนาตามแบบประเมินคุณภาพของแผนพัฒนา โดยสรุปผลการประเมินมีรายละเอียด ดังนี้

#### แบบประเมินคุณภาพของแผนพัฒนา

#### 2. ผลการวัดคุณภาพแผนพัฒนาท้องถิ่น (พ.ศ. 2561 – 2565)

ประเด็นการพิจารณา	คะแนนเต็ม	คะแนนที่ได้
1. ข้อมูลสภาพทั่วไปขององค์กรปกครองส่วนท้องถิ่น	10	10
2. การวิเคราะห์สถานการณ์และศักยภาพ	25	25
3. ยุทธศาสตร์ ประกอบด้วย	65	65
3.1 วิสัยทัศน์	(5)	(5)
3.2 พันธกิจ	(5)	(5)
3.3 ประเด็นยุทธศาสตร์	(10)	(10)
3.4 เป้าประสงค์ของแต่ละยุทธศาสตร์	(5)	(5)
3.5 ตัวชี้วัดและค่าเป้าหมายของแต่ละประเด็นยุทธศาสตร์	(15)	(15)
3.6 กลยุทธ์ของแต่ละประเด็นยุทธศาสตร์	(10)	(10)
3.7 บัญชีรายการชุดโครงการของแต่ละประเด็นยุทธศาสตร์	(15)	(15)
รวม	100	100

รายงานผลการติดตามและประเมินผลแผนพัฒนา องค์การบริหารส่วนตำบลคำเตย ปีงบประมาณ พ.ศ. 2562

ประเด็นการพิจารณา	รายละเอียดหลักเกณฑ์	คะแนน เต็ม	คะแนน ที่ได้
1. ข้อมูลสภาพทั่วไป ของ อปท.	<p><b>ควรประกอบด้วยข้อมูลดังนี้</b></p> <ul style="list-style-type: none"> <li>- ข้อมูลการปกครอง ประชากร ทรัพยากร โครงสร้างพื้นฐาน สถานที่ท่องเที่ยว เป็นต้น และข้อมูลเชิงสถิติที่สำคัญ</li> <li>- การประชุมประชาคมหรือการประชุมอื่น ๆ ที่มีลักษณะคล้ายกัน</li> <li>- การสำรวจและจัดเก็บข้อมูลเพื่อการจัดทำแผนพัฒนาและ/หรือการใช้ข้อมูล จปฐ.</li> <li>- มีข้อมูลสรุปผลการดำเนินงานที่ผ่านมา (เพื่อดูการดำเนินงานในแต่ละปีที่ผ่านมาว่ามีการดำเนินการบรรลุเป้าหมายของยุทธศาสตร์ของแผนพัฒนามากน้อยเพียงใด</li> </ul>	<p><u>10</u></p> <p>(3)</p> <p>(3)</p> <p>(2)</p> <p>(2)</p>	<p><u>10</u></p> <p>(3)</p> <p>(3)</p> <p>(2)</p> <p>(2)</p>
2. การวิเคราะห์ สถานการณ์และศักยภาพ	<p><b>ครอบคลุมการวิเคราะห์ ข้อมูลที่สำคัญ ด้านเศรษฐกิจ สังคม และ ทรัพยากรธรรมชาติและสิ่งแวดล้อม และมีการวิเคราะห์เปรียบเทียบ ข้อมูลที่สำคัญ เพื่อชี้ให้เห็นศักยภาพปัญหาและความต้องการ</b></p> <ul style="list-style-type: none"> <li>• <b>การวิเคราะห์ข้อมูลเพื่อการจัดทำแผนพัฒนาและ/หรือ จปฐ.</b> <ul style="list-style-type: none"> <li>- ภาพรวมรายได้ครัวเรือน การสร้างอาชีพ</li> <li>- มีการวิเคราะห์ หรือเปรียบเทียบข้อมูลที่สำคัญของจังหวัด และแสดงให้เห็นศักยภาพและระดับความรุนแรงของปัญหา</li> </ul> </li> <li>• <b>การวิเคราะห์ข้อมูลสังคม</b> <ul style="list-style-type: none"> <li>- ครอบคลุมการวิเคราะห์ข้อมูลที่สำคัญด้านสังคม เช่น กำลังแรงงาน การศึกษา สาธารณสุข ความยากจน อาชญากรรม ปัญหายาเสพติด เป็นต้น</li> <li>- มีการวิเคราะห์ หรือ เปรียบเทียบข้อมูล ที่สำคัญของ อปท. และแสดงให้เห็นศักยภาพและระดับความรุนแรงของปัญหา</li> </ul> </li> <li>• <b>การวิเคราะห์ข้อมูลทรัพยากรฯ และสิ่งแวดล้อม</b> <ul style="list-style-type: none"> <li>- ครอบคลุมการวิเคราะห์ข้อมูลที่สำคัญ ด้านทรัพยากร ธรรมชาติและสิ่งแวดล้อม</li> <li>- มีการนำเสนอให้เห็นถึงสภาพแวดล้อมทั้งภายในและภายนอกของ อปท.</li> </ul> </li> <li>• <b>SWOT ต้องสอดคล้องกับโอกาสและศักยภาพของ อปท.</b> <ul style="list-style-type: none"> <li>- การวิเคราะห์สอดคล้องกับการวิเคราะห์ข้อมูลพื้นฐาน</li> <li>- มีการจำแนกผลการวิเคราะห์ปัจจัยภายในภายนอกอย่างถูกต้อง</li> </ul> </li> </ul>	<p><u>25</u></p> <p><u>4</u></p> <p>(2)</p> <p>(2)</p> <p><u>5</u></p> <p>(3)</p> <p>(2)</p> <p>(2)</p> <p><u>5</u></p> <p>(2)</p> <p>(3)</p> <p><u>5</u></p> <p>(3)</p> <p>(2)</p>	<p><u>25</u></p> <p><u>4</u></p> <p>(2)</p> <p>(2)</p> <p><u>5</u></p> <p>(3)</p> <p>(2)</p> <p>(2)</p> <p><u>5</u></p> <p>(2)</p> <p>(3)</p> <p><u>5</u></p> <p>(3)</p> <p>(2)</p>

ประเด็นการพิจารณา	รายละเอียดหลักเกณฑ์	คะแนน เต็ม	คะแนน ที่ได้
2. การวิเคราะห์สถานการณ์ และศักยภาพ(ต่อ)	<ul style="list-style-type: none"> <li>• สรุปประเด็นปัญหาและความต้องการของประชาชนเชิงพื้นที่               <ul style="list-style-type: none"> <li>- มีการประมวลปัญหาและความต้องการของประชาชนในพื้นที่โดย ชี้ให้เห็นขนาดและความรุนแรงของปัญหาและความต้องการ</li> <li>- มีการระบุปัญหาหรือความต้องการในเชิงพื้นที่หรือ กลุ่มเป้าหมายที่ชัดเจน</li> <li>- การใช้แผนชุมชน/แผนหมู่บ้านเป็นส่วนประกอบในการจัดทำ แผนพัฒนา</li> </ul> </li> </ul>	<u>6</u> (2)  (2)  (2)	<u>6</u> (2)  (2)  (2)
3. ยุทธศาสตร์ 3.1 วิสัยทัศน์	<ul style="list-style-type: none"> <li>• มีลักษณะแสดงสถานภาพที่ อปท. ต้องการจะเป็นหรือบรรลุถึงในอนาคต อย่างชัดเจน สอดคล้องกับโอกาสและศักยภาพที่เป็นลักษณะเฉพาะของ อปท.               <ul style="list-style-type: none"> <li>- จุดเน้นและสิ่งที่ต้องการจะเป็น สอดคล้องกับการวิเคราะห์ข้อมูล</li> <li>- มีความเป็นไปได้ ตามศักยภาพและโอกาสของพื้นที่</li> </ul> </li> </ul>	<u>65</u> 5  (3) (2)	<u>65</u> 5  (3) (2)
3.2 พันธกิจ	<ul style="list-style-type: none"> <li>- แสดงถึงภารกิจที่ควรจะเป็น เพื่อนำไปสู่การบรรลุวิสัยทัศน์</li> <li>- มีความเป็นไปได้ในเชิงคุณภาพหรือเชิงปริมาณ</li> </ul>	<u>5</u> (3) (2)	<u>5</u> (3) (2)
3.3 ประเด็นยุทธศาสตร์	<ul style="list-style-type: none"> <li>• มีความชัดเจน สอดคล้องกับวิสัยทัศน์และเงื่อนไขเฉพาะของ พื้นที่               <ul style="list-style-type: none"> <li>- ยุทธศาสตร์แสดงถึงทิศทางการพัฒนา</li> <li>- ยุทธศาสตร์เชื่อมโยงสอดคล้องกันและตอบสนองปัญหา ศักยภาพของ อปท.</li> <li>- มีความสอดคล้องกับนโยบายของรัฐบาล แผนพัฒนา เศรษฐกิจและสังคมแห่งชาติ ยุทธศาสตร์การพัฒนากายยุทธศาสตร์การพัฒนา จังหวัด และกรอบยุทธศาสตร์การพัฒนาของ อปท.</li> </ul> </li> </ul>	<u>10</u>  (4) (4)  (2)	<u>10</u>  (4) (4)  (2)
3.4 เป้าประสงค์	<ul style="list-style-type: none"> <li>• สอดคล้องกับประเด็นยุทธศาสตร์               <ul style="list-style-type: none"> <li>- มีความสอดคล้องและสนับสนุนประเด็นยุทธศาสตร์</li> <li>- มีความชัดเจนเป็นรูปธรรมแสดงให้เห็นว่ามีความต้องการที่จะบรรลุอะไร ในช่วง 4 ปี</li> </ul> </li> </ul>	<u>5</u> (3)  (2)	<u>5</u> (3)  (2)



ประเด็นการพิจารณา	รายละเอียดหลักเกณฑ์	คะแนน เต็ม	คะแนน ที่ได้
3.5 ตัวชี้วัดและค่าเป้าหมาย ของแต่ละประเด็น	<p>ตัวชี้วัดและค่าเป้าหมาย</p> <ul style="list-style-type: none"> <li>• ตัวชี้วัด <ul style="list-style-type: none"> <li>- มีความชัดเจนสอดคล้องกับเป้าประสงค์ และสะท้อนผลลัพธ์ตามเป้าประสงค์</li> <li>- สามารถวัดได้ในเชิงปริมาณและคุณภาพ</li> </ul> </li> <li>• ค่าเป้าหมาย <ul style="list-style-type: none"> <li>- แสดงถึงความก้าวหน้าในแต่ละปี</li> <li>- มีความเป็นไปได้อยู่ในขีดความสามารถที่ทำได้ทั้งด้านปริมาณงานงบประมาณ เทคนิค</li> </ul> </li> </ul>	15 9 (5) (4) 6 (3) (3)	15 9 (5) (4) 6 (3) (3)
3.6 กลยุทธ์ของแต่ละ ประเด็นยุทธศาสตร์	<ul style="list-style-type: none"> <li>• มีการกำหนดกลยุทธ์ของแต่ละประเด็นยุทธศาสตร์ที่สอดคล้องและสนับสนุนการบรรลุผลตามเป้าประสงค์ของแต่ละประเด็นยุทธศาสตร์ และสอดคล้องกับลักษณะเฉพาะของพื้นที่ <ul style="list-style-type: none"> <li>- กลยุทธ์หรือแนวทางการพัฒนาเชื่อมโยงสอดคล้องกันและมีการบูรณาการกันในแต่ละยุทธศาสตร์และนำไปสู่การบรรลุเป้าประสงค์ และยุทธศาสตร์</li> <li>- มีการแสดงแนวทางการดำเนินงาน/วิธีการที่ชัดเจนเพื่อนำไปสู่การกำหนดแผนงานโครงการ</li> </ul> </li> </ul>	10 (5) (5)	10 (5) (5)
3.7 บัญชีรายการ/ชุด โครงการพัฒนา	<p>บัญชีรายการชุดโครงการ ประกอบด้วย</p> <ul style="list-style-type: none"> <li>• โครงการ/กิจกรรม <ul style="list-style-type: none"> <li>- มีการวิเคราะห์ความคุ้มค่าและผลกระทบต่อสิ่งแวดล้อมของโครงการฯ ก่อนบรรจุไว้ในแผน</li> <li>- ความเพียงพอและชัดเจนของโครงการฯ/กิจกรรม</li> <li>- การจัดลำดับของโครงการฯ/กิจกรรม</li> </ul> </li> <li>• โครงการสอดคล้องและตอบสนองกลยุทธ์อย่างชัดเจน และนำไปสู่ผลสำเร็จของเป้าประสงค์ <ul style="list-style-type: none"> <li>- โครงการฯ มีสาระสอดคล้องและตอบสนองกลยุทธ์อย่างชัดเจนและนำไปสู่ผลสำเร็จของเป้าประสงค์</li> <li>- มีโครงการฯ ครบถ้วนทั้ง 3 ปี (ในภาพรวมของแผน)</li> <li>- มีรูปแบบที่กำหนดบริเวณดำเนินการตามโครงการพัฒนา</li> </ul> </li> </ul>	15 (8) (2) (3) (3) (7) (3) (2) (2)	15 (8) (2) (3) (3) (7) (3) (2) (2)
	รวมคะแนนที่ได้	100	100

## การติดตามและประเมินผลด้วยระบบ e-plan และระบบ e-laas (www.dla.go.th)

ตามระเบียบกระทรวงมหาดไทยว่าด้วยการจัดทำแผนพัฒนาขององค์กรปกครองส่วนท้องถิ่น พ.ศ. 2548 หมวด 6 ข้อ 29 และระเบียบกระทรวงมหาดไทยว่าด้วยการจัดทำแผนพัฒนาขององค์กรปกครองส่วนท้องถิ่น (ฉบับที่ 2) พ.ศ. 2559 ข้อ 13 ประกอบกับหนังสือกรมส่งเสริมการปกครองท้องถิ่น ที่ มท 0810.5/ว 2107 ลงวันที่ 2 กันยายน 2558 เรื่อง เร่งรัดการนำเข้าสู่ข้อมูลแผนพัฒนาขององค์กรปกครองส่วนท้องถิ่น ปีงบประมาณ พ.ศ. 2562 โดยสิ้นปีงบประมาณ พ.ศ. 2562 ให้องค์กรปกครองส่วนท้องถิ่น พิจารณานำเข้าสู่ข้อมูลในระบบ e-plan ไปใช้ในการติดตามและประเมินผลตามระเบียบกระทรวงมหาดไทยว่าด้วยการจัดทำแผนพัฒนาขององค์กรปกครองส่วนท้องถิ่น พ.ศ. 2559 ข้อ 13 (3) นั้น

เพื่อให้เป็นไปตามระเบียบกระทรวงมหาดไทยและหนังสือสั่งการดังกล่าว องค์การบริหารส่วนตำบล คำเตย โดยคณะกรรมการติดตามและประเมินผลแผนพัฒนาองค์การบริหารส่วนตำบลคำเตย จึงดำเนินการติดตามและประเมินผลแผนพัฒนาขององค์การบริหารส่วนตำบลคำเตย ปีงบประมาณ พ.ศ. 2562